



STOCKHOLMS ORIENTERINGSFÖRBUND - ÅRSMÖTE 2024

11 MARS 2024
STOF STYRELSE



StOF årsmöte

- Välkommen
- Prisutdelningar
- Information från StOF
 - Samverkansresan
 - Kansliet
 - Utbildning
 - RF SISU
- Årsmötesförhandlingar

Monica Hatlen

Skogskarlarna

Kansliet m.fl.



PRISUTDELNING

- Skogskarlarna delar ut priset Årets Ungdomsledarstipendium



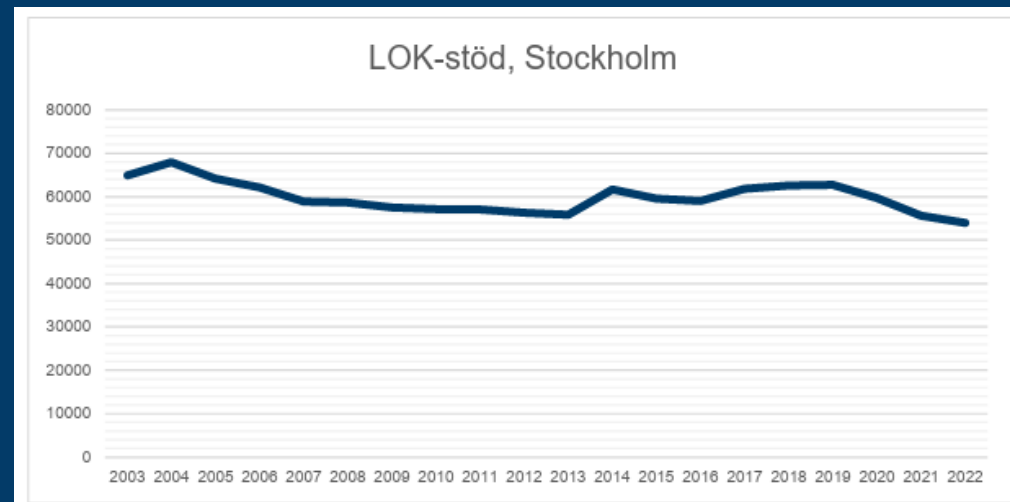
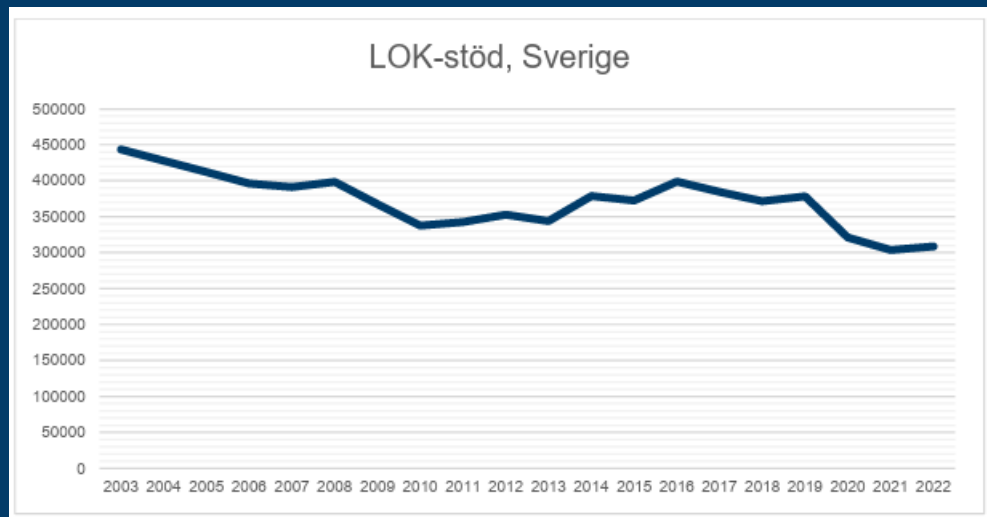


ÖVERSIKT STATISTIK

FULLSTÄNDIG STATISTIK HITTAS HÄR:

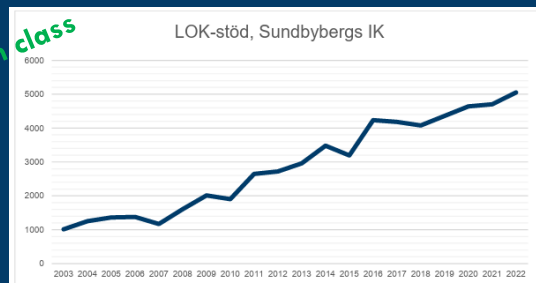
[HTTPS://WWW.ORIENTERING.SE/FORENING/FORENINGEN/LEDARE/STATISTIK-
OCH-VERKSAMHETSUPPFOLJNING/](https://www.orientering.se/forening/foreningen/ledare/statistik-och-verksamhetsuppfoljning/)

LOK STÖD



Föreningar i Stockholm med positiv LOK stöd trend:

Best in class

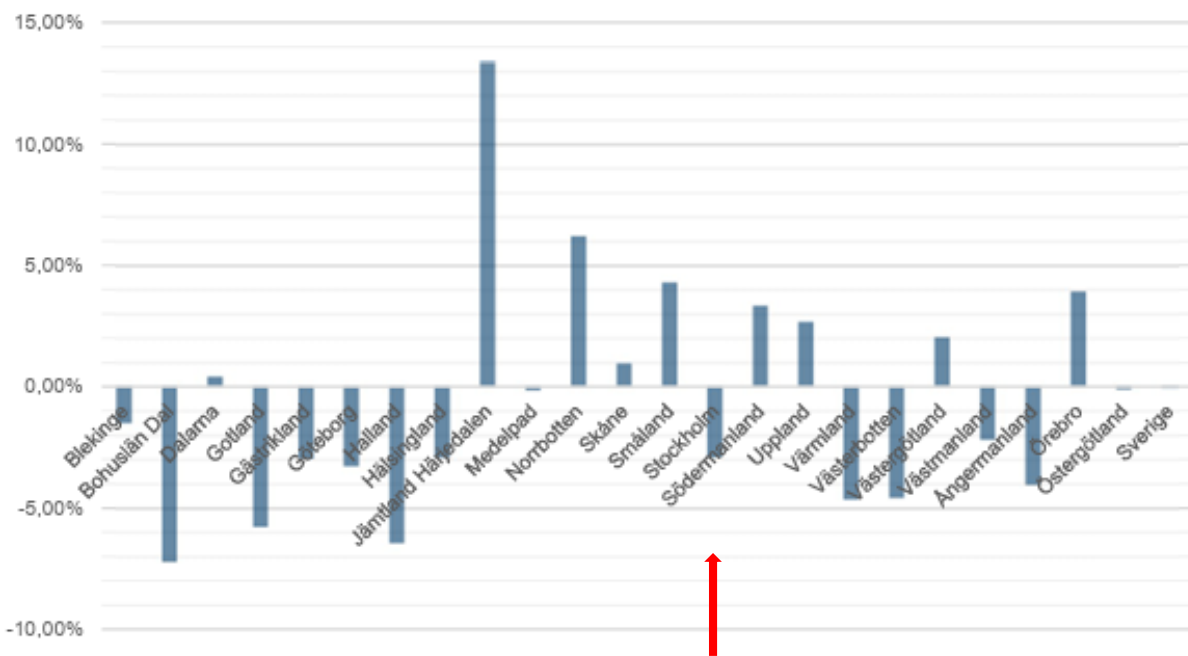


IFK Enskede
Hellas OK
IFK Tumba SOK
Mälarhöjdens IK
Skogsluffarnas OK

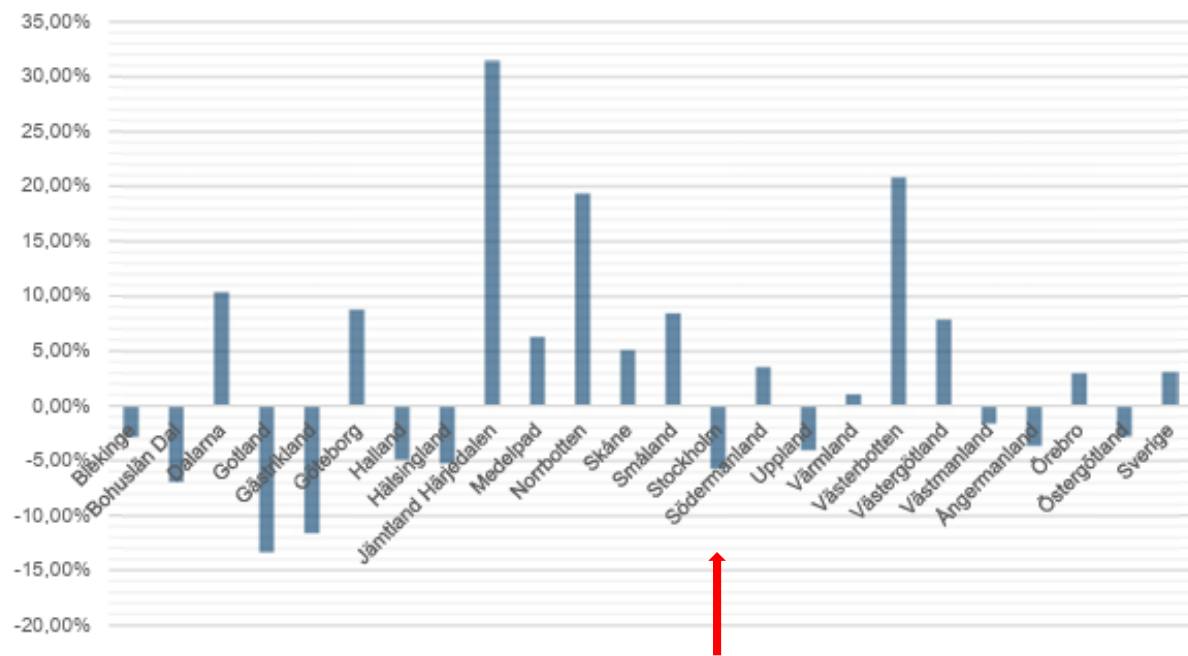
Snättringe SK
Sundbybergs IK
OK Södertörn
Tullinge SK

MEDLEMSUTVECKLING

Förändring per distrikt 1 år 2023



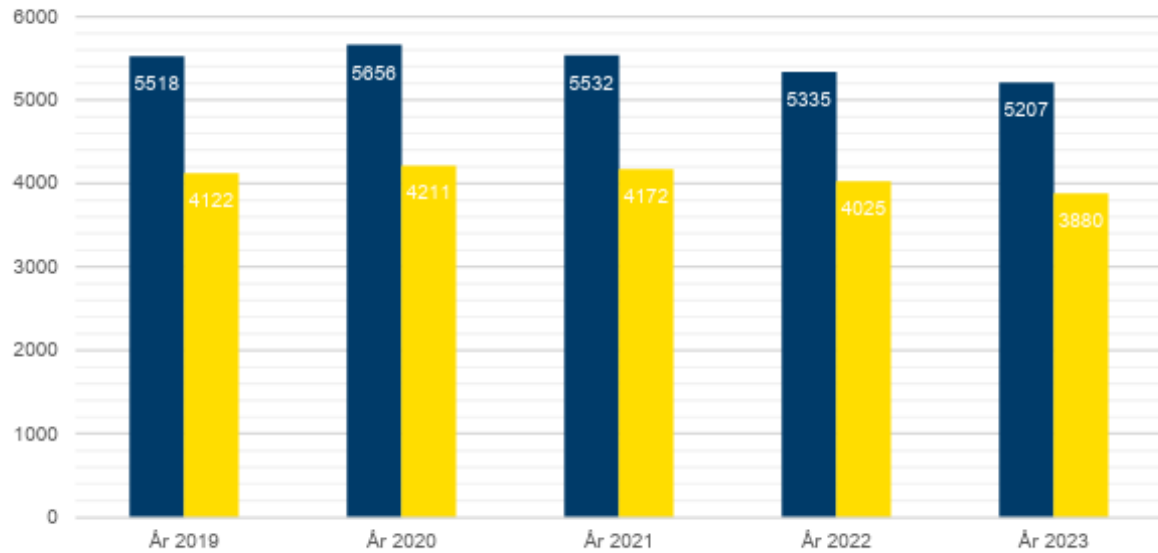
Förändring per distrikt 5 år 2023



MEDLEMSUTVECKLING

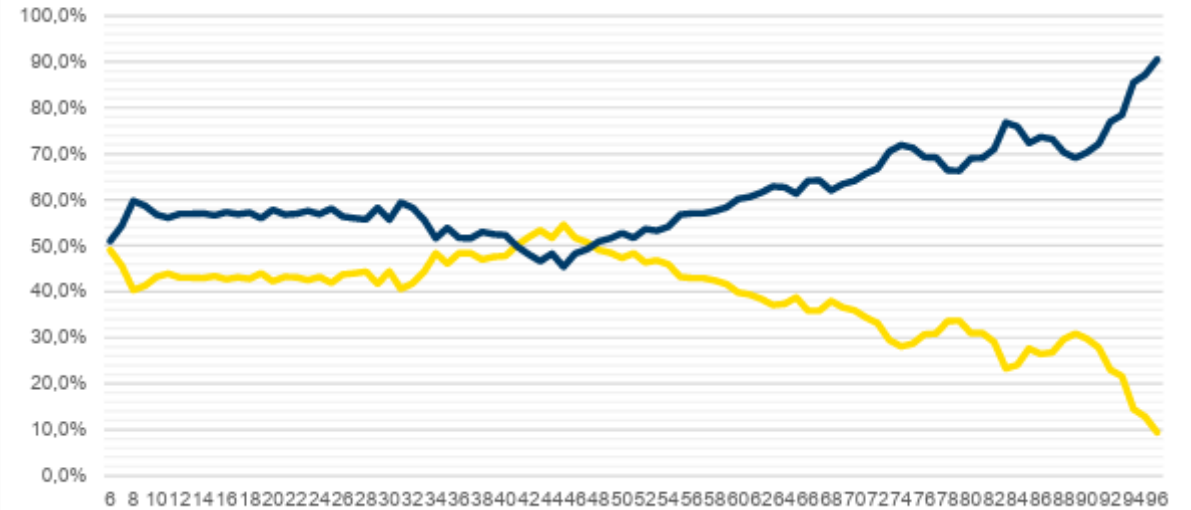
Utveckling av antal medlemskap per kön under 5 år, Stockholm

■ Män ■ Kvinnor



Andel medlemskap per ålder och kön 2023, Stockholm

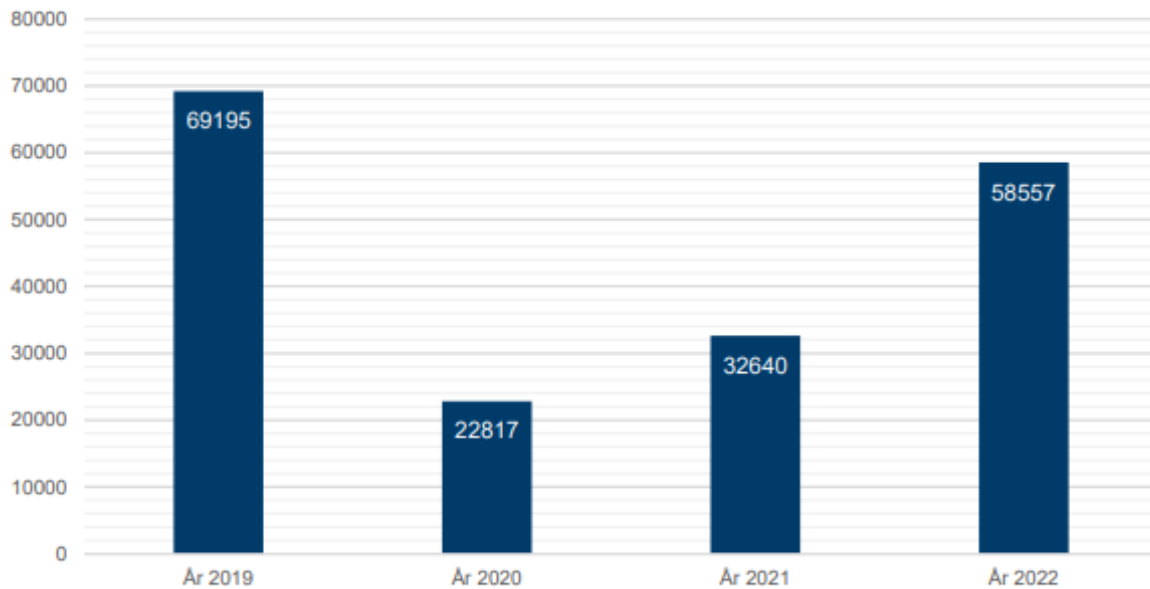
— And k me — And m me



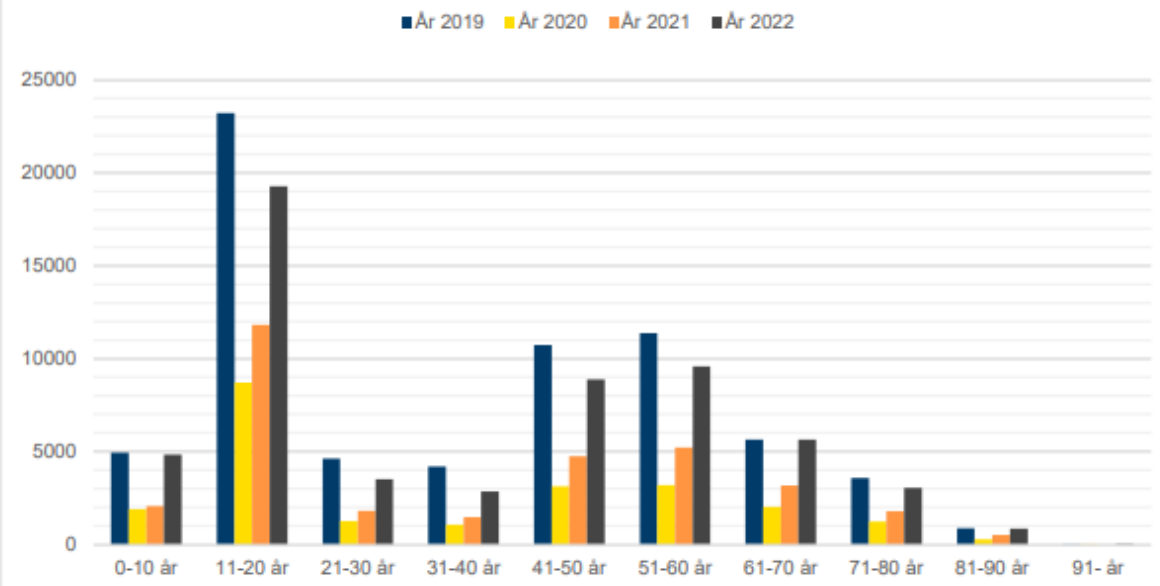
TÄVLINGSVERKSAMHETEN

NOTERA: EJ UPPDATERAD MED 2023 ÄNNU (PÅGÅR)

Antal starter från 2019, Stockholm



Antal starter per ålder från 2019, Stockholm



SAMVERKANSRESAN – MOT 2028

NOTERA ATT DET ÄR VARIATION VAD OLIKA KLUBBAR TYCKER!



VAD MENAR VI MED SAMVERKANSRESA

- Framgångsrik samverkan som präglas av stolthet
 - Vi vet vad vi vill!
 - Vi gör tillsammans!
 - Vi ser resultat!
- Att gemensamt skapa ett värdefullt nätverk och möjlighet att utbyta synsätt och erfarenheter
 - Mer samarbete med kommuner, politiker, myndigheter, organisationer
 - Diskutera utmaningar, vad gör vi åt olika problem
 - Kunskapsutbyte för att få en större förståelse
 - Vilka vill och behöver samverka med varandra?
- Utveckla samverkansformerna
 - Notera: Alla klubbar har inte samma förutsättningar, behov, mål, etc



Besökta klubbar



FOKUS PÅ MÖTENA

- **Förstå nuläget i besökta klubbar – hur mår föreningen**
 - Vad fungerar bra och kan delas till andra klubbar
 - Vilka utmaningar
 - Behov
 - Vad behöver förändras
- **Önskemål/medskick till StOF och SOFT**

- **Hitta samverkansformer**

- **Vart vill vi vara 2028**

- Vad vill vi fokusera på
- Vart vill vi vara med olika områden/frågor
- Hur tar vi oss dit: Prioritet, söka pengar, etc
- Hur kan vi använda O-ringen 2027 som verktyg

Vad fungerar bra och kan delas till andra klubbar

- Best practises, förslag
 - Haninge/
Gustavsberg Hur jobba strukturerat med skolor och skolkartor
 - Gustavsberg Nyckeln att få nöjda löpare på sina tävlingar
 - Ravinen Hållbar motionsgrupp (hur behålla nybörjare)
 - Snättringe Arbets-/arrangemangs-beskrivningar
 - Snättringe Wild Camp som sommarläger
 - Snättringe/
Sundbyberg Hållbar ungdomsverksamhet
 - Sundbyberg Medlemsreg & rekrytera ledare; kompetensgrupper
 - Sundbyberg Klubb i tillväxt - nyckeln
 - Södertörn Hur uppmärksamma allt bra som görs i en klubb

MEDSKICK STOF OCH SOFT

- **StOF**
 - **Mycket bra görs** (karttryck, utbildningarna, uthyrning material, granskning ungdomsbanor, läger, resor, etc)
 - **Sammanställning av bidrag , påminnelser, elavtal, försäkringar**, etc – A och O för klubbarnas ekonomi
 - Fler **dubbeltävlingar** med samma arena (underlätta arrangemang)
 - Fler **medeldistans** (nya normala). Långdistans - när bra områden finns.
 - Mer **handledning sommarlägret**. Fasta platser (tex 4 platser som roterar)
 - **Basic banläggarräffar** för nya
 - Tävlingsregler för **BARN** – anpassas?
 - **Juniorer**: "Gokart istf kostföreläsning" – **vad attraherar?**
 - **Bilda specialistgrupper** mellan klubbarna – ekonomi, admin, bidrag, etc
 - Sprid mer **best practices**
 - **Kommunikationsplaner** behövs SOFT – StOF – klubbarna. För mycket information.
 - Skapa möjlighet för **klubbhelger när det är tävlingsfritt**
 - **Natthelg(er)** för tjejer
- **SOFT**
 - Mer **transparens**
 - Hjälp med **rekrytering** (material, marknadsföringsstrategier)
 - **Förenkla** (från ta bort plastfodral till arrangemangsuppgifter)
 - Vilka är **målgrupperna** för Naturpasset, HittaUt respektive Motionsorientering
 - Vilken **modell** har vi för alla som **ej vill bli elit**, men viktiga i klubbarna?
 - **Markfrågan** behöver lyftas till högre instanser

NÄSTA STEG

- **Förstå nuläget i besökta klubbar – hur mår föreningen**
 - Vad fungerar bra och kan delas till andra klubbar
 - Vilka utmaningar
 - Behov
 - Vad behöver förändras
- **Önskemål/medskick till StOF och SOFT**

- **Planerad fortsättning**

- Kommunera de goda exemplen, t.ex. med film eller intervjuer
- Ta fram förslag till handlingsplan för några områden till ordförandeträffen
- Fortsätta att träffa klubbar

Fortsätta träffa klubbar, men börja exekvera på vad vi hittat

KANSLIET

- Cecilia Westström 60 % Kanslichef, mark
- Per Forsberg 100 % Utvecklingsmiljön, utbildning, IT, information, m.m.
- Lars Forsberg 40 % Tävlingsplanering, arrangemang, kartor
- Merja Björck 25 % Ekonomiadministration



PRIORITERADE UPPGIFTER VÅREN 2024

- Mark-, vilt och hållbarhet
 - Vägen framåt för markfrågor – möte 25 mars
 - Markseminarium 14 april (Projekt Mark 2030 (med SOFT och Skogssportens Gynnare))
- Kommunikation
 - Löpande nyheter på StOF:s webbplats (i stället för fyra utgåvor)
 - Dela gärna arrangemangstips från klubbarnas FB-sida/Insta
 - Översyn av mejl-info (Ordförandeinfo,...)
- Långsiktig tävlingsplanering (bortom O-Ringen 2027)
- Arkivering av StOF-material



(PREL.) STÖRRE ARRANGEMANG 2024-2027

- 2024 10MILA i Nynäshamn, 25manna
- 2024 25manna
- 2025 25manna
- 2026 25manna
- 2027 O-Ringen i Stockholm, 25manna



KOMPETENSUTVECKLING AV LEDARE, UNGDOMAR OCH U23

Utbildning är nyckeln till utveckling!

NYTT FÖRUTSÄGBART UTBUD AV TRÄNARUTBILDNINGAR FRÅN SOFT

SOFTs Barn- och Ungdomstränarutbildningar – i Stockholm varje år
SOFTs Junior- och seniortränarutbildning, modul A på hösten och B på våren. Exklusivt i Stockholm med regelbundenhet varje år. **Fler utbildade på JSTU är prioriterat!**

UTBILDNINGAR I STOFs REGI

Introduktionsutbildning för orienteringstränare årligen, närmast 16 mars – planer på ändring i utbudet

AKTIVUTBILDNINGAR

- Projekt 15-16 – sex teman över två år StOFs Aktiv- och ledarutbildningar vintertid - 3-5 träffar på viktiga teman.
- Projekt U23 – högkvalitativa föreläsningar på utvecklande teman för juniorer och seniorer

SVENSK ORIENTERINGS UTBILDNINGSPLATTFORM

All utbildning samlad på ett ställe – tränare, arrangörer



KOMPETENSUTVECKLING ARRANGÖR

Utbildning är nyckeln till utveckling!

BANLÄGGARUTBILDNING, BANLÄGGARTRÄFF OCH TÄVLINGSLEDARTRÄFF
Varje vinter

SOFT LÅNGSIKTIG PLAN PÅ ARRANGÖRSUTBILDNINGAR
Markansvariga, kartritare, banläggare, tävlingsledare och -administratörer

SVENSK ORIENTERINGS UTBILDNINGSPLOTTFORM – [ALLA ORIENTERARE SKAFFAR EGEN INLOGGNING](#)
All utbildning samlad på ett ställe – tränare, arrangörer och aktiva

<https://utbildningar.orientering.se/login>

Markutbildningar – StOF medverkar

Introduktionsutbildning på plats – alla aktiva från orange nivå
Grundutbildning i princip klar men dröjer av någon anledning



RF-SISU STOCKHOLM

NY ORGANISATION

Utbildning är nyckeln till utveckling!

KONSULENTER MED REGIONANSVAR ISTÄLLET FÖR GRENANSVAR

Övergripande ansvar för orientering: Jenny Häggblom

jenny.haggblom@rfsisu.se

Notera! Regional fördelning:

<https://www.rfsisu.se/distrikt/stockholm/kontakt/personal>

Pengar finns att söka för

- anläggningar
- kommunpåverkan



DAGORDNING ÅRSMÖTET

- § 1. Mötets öppnande
- § 2. Upprop, fullmaktsgranskning och fastställande av röstlängd för mötet
- § 3. Fastställande av föredragningslista för mötet
- § 4. Fråga om mötets behöriga utlysande
- § 5. Val av ordförande och sekreterare för mötet
- § 6. Val av två rösträknare och två protokolljusterare att jämte mötesordförande justera protokollet
- § 7. Behandling av OF-styrelsens verksamhetsberättelse för det gångna verksamhetsåret
- § 8. Behandling av OF-styrelsens förvaltningsberättelse för det gångna verksamhetsåret
- § 9. Behandling av revisorernas berättelse för samma tid
- § 10. Beslut om ansvarsfrihet för OF-styrelsens förvaltning
- § 11. Behandling av förslag från OF-styrelsen eller revisorerna
- § 12. Behandling av inkomna motioner
- § 13. Fastställande av verksamhetsplan för innevarande verksamhetsår
- § 14. Beslut om föreningarnas årsavgifter till OF och andra avgifter samt fastställande av inkomst- och utgiftsstat (budget) för innevarande räkenskapsår (2024)
- § 15. Val av OF-ordförande för ett år
- § 16. Val av övriga styrelseledamöter för två år
- § 17. Val av två revisorer och en revisorssuppleant för ett år att granska förbundets förvaltning
- § 18. Beslut om val av ombud till RF-SISU, Stockholms distriktsstämma 20 mars
- § 19. Val av valberedning
- § 20. Mötets avslutande



Verksamhet	Utfall 2023				Budget 2023				Utfall netto 2022
	Intäkt	Kostnad	Kansli ¹	Resultat	Intäkt	Kostnad	Kansli ¹	Resultat	
Tävling	67	-68	-419	-420	88	-74	-356	-342	-342
Utbildning	88	-48	-168	-128	40	-30	-236	-226	-179
Mark	67	-70	-101	-105	30	-30	-174	-174	-195
Ungdom	925	-755	-359	-189	1 015	-805	-505	-294	-399
Elit	68	-46	-159	-137	55	-23	-205	-172	-166
Motion	380	-173	-159	48	355	-245	-79	31	-74
HittaUt o Stadshus-OL									
Kommunikation	0	0	-248	-248	5	-20	-219	-234	-180
Orientering Sthlm, Hemsida									
Skid-O/MTB-O	0	0	-2	-2	0	0	0	0	0
Organisation	0	-34	-233	-268	10	-30	-196	-216	-169
Styrelse, årsmöte, föreningar									
Kartförsäljning/utskrifter	623	-503	0	120	659	-524	0	135	72
Finansiering ²	1 646			1 646	1 492			1 492	1 540
Resultat	3 865	-1 699	-1 848	318	3 749	-1 780	-1 969	0	-93



VERKSAMHETENS FINANSIERING UTÖVER DELTAGARAVGIFTER (TKR)

	Utfall 2023			Budget 2023			Utfall 2022
	Intäkt	Kostnad	Resultat	Intäkt	Kostnad	Resultat	
¹ Kansli							
Personal	38	-1 669	-1 631		-1 711	-1 711	-1 678
Hyra o drift lokaler/utrustning		-243	-243		-284	-284	-248
Försäljning o uthyrning	90	-66	25	73	-47	26	27
Kansliresurs för fördelning			-1 848			-1 969	-1 899
² Finansiering	Intäkt			Intäkt			Intäkt
Svenska Orienteringsförbundet	831			740			741
Årsavgifter 46 föreningar	497			500			501
RF-SISU Sthlm (lokal/adm)	100			100			100
Sthlm stad, ers adm kartbidrag	30			30			30
25manna	160			110			107
Sponsorer	17			10			53
Finansiella poster (netto)	11			2			-1
Övrigt	0			0			9
Summa	1 646			1 492			1 540



RESULTATRÄKNING 2023 (KR)

	2023	2022
INTÄKTER		
Nettoomsättning	2 078 484	1 766 686
Kommun-, DF-, RF- och SOFT-bidrag	1 407 500	1 153 986
Medlemmars årsavgift	496 885	500 967
Summa intäkter	3 982 869	3 421 639
KOSTNADER		
Verksamhet	1 521 569	1 327 148
Kontor	474 929	476 511
Personal	1 679 245	1 709 937
Summa kostnader	3 675 743	3 513 596
Resultat	307 126	-91 957
Finansiella poster	10 789	-992
Årets resultat före fördelning	317 915	-92 949



BALANSRÄKNING (KR)

Årsmöte 2024

	2023-12-31	2022-12-31
TILLGÅNGAR		
Anläggningstillgångar	10 000	0
Omsättningstillgångar		
Varulager	109 760	0
Kortfristiga fordringar		
Kundfordringar	6 040	197 747
Förutbetalda kostnader/upplupna intäkter	<u>422 375</u>	<u>359 003</u>
	428 415	556 750
<i>Kassa och bank</i>		
PlusGiro	245 236	428 200
Sparkonto o andra kortfristiga placeringar	<u>1 836 908</u>	<u>1 435 905</u>
	2 082 144	1 864 104
SUMMA TILLGÅNGAR	2 630 319	2 420 854
EGET KAPITAL OCH SKULDER		
Eget kapital		
Balanserat kapital	1 684 434	1 777 383
Årets resultat	<u>317 915</u>	<u>-92 949</u>
	2 002 349	1 684 434
Kortfristiga skulder		
Leverantörsskulder	11 025	11 128
Övriga kortfristiga skulder	<u>616 945</u>	<u>725 292</u>
	627 970	736 420
SUMMA EGET KAPITAL OCH SKULDER	2 630 319	2 420 854



NÅGRA KOMMENTARER TILL RESULTAT

- Det ekonomiska utfallet uppvisar ett överskott med 317 915 kr.
- Följande bidrog till ett överskott över budget
 - OF-bidrag från SOFT. Fler vuxna och ungdomar som tävlar, jämfört övriga landet.
 - 25manna
 - Stadshusorienteringen
 - Kart –och nummerlappsutskrift
- StOF:s ekonomi är god och ger förutsättningar att även fortsatt genomföra planerad verksamhet.



Förslag till disposition

Styrelsen förslår att årets överskott 317 915 kronor tillförs det balanserade kapitalet som är 1 684 434 kronor och överförs som eget kapital i ny räkning.

Det egna kapitalet kommer därmed uppgå till 2 002 349 kronor, vilken ligger inom den nivå som är rimlig utifrån verksamhetens både kort- och långsiktiga perspektiv. Nivån ligger även inom ramen för föreslagen policy för eget kapital.



Revisorernas berättelse



§ 11 FÖRSLAG FRÅN STYRELSEN

- DM-plaketter
- Anmälningavgifter för 2024
- STHLM elitpris



STYRELSEFÖRSLAG – FÄRRE DM-PLAKETTER

- Idag delas DM-plaketter ut till alla åldersklasser
- Styrelsen föreslår att plaketter utgår i klasserna DH35 och uppåt
- Skäl:
 - Kostnadsminskning
 - Miljöbesparing



STYRELSEFÖRSLAG – SAMMA ANMÄLNINGSavgIFTER

- Beslut fattas på årsmötet och inte på tävlingsledarträff
- Anmälningavgifterna föreslås vara desamma som 2023

	Föranmälan enligt inbjudan			Direktanmälan (öppen klass på arenan)	
	Ungdom	Vuxna	Elit	Ungdom	Vuxna
Nationell tävling ¹	80	150	200	80	200
DM-tävling ²	80	160		80	200
Distrikts-/Närtävling ³	<u>40-60</u>	<u>80-120</u>		60	<u>120-170</u>

1) På nationella tävlingar med UP-status, är UP-avgiften på 5 kr inkluderad i avgiften

2) På DM-tävlingar inkluderas 8 kr i DM-avgift

3) På Ungdomsserietävling är avgiften 65 kr.



STYRELSEFÖRSLAG - STHLM ELITPRIS I

Dagens system för premiering av goda tävlingsresultat (priser vid tävlingar)

- Tidskrävande att hitta bra priser
- Kostsamt
- Otacksamt att många inte stannar på prisutdelning

Ny modell för premiering av goda tävlingsresultat

- Priser vid varje tävling i junior- och seniorklasser ersätts med ett pris för juniorer resp. seniorer
- Alla nationella stockholmstävlingar ingår, de åtta bästa för varje deltagare räknas.
- Premieringen av goda tävlingsresultat samlas ihop till ett värdefullt pris istället för många mindre
- Värdet av prisen blir på en nivå att det lockar alla att vinna och därmed deltaga i arrangemang inom distriktet.



STYRELSEFÖRSLAG - STHLM ELITPRIS II

Pekuniärt...

- En avgift på vuxna anmälda vid alla distriktets nationella tävlingar
 - 10 kr på nationella tävlingar
 - 12 kr på DM och för elitklass
 - 25manna-medeln är inte medfinansiär
- Intäkt från tävlingarna delas 90 % ut som pris; 10 % bidrar till plakettkostnaden (som utgår)
- Totalt givet nationella tävlingar inom StOF 2024 – ca 80 000 kr
- Förstaplats för DH21 ca 6 000 kr
- Utbetalningen görs till klubbarna

Vad vinner vi på en ny modell för premiering av goda tävlingsresultat?

- Varje enskild tävlingsarrangör sparar tid och kraft
- Värdefulla penningpriser är mer ekologiskt hållbara än flera materiella priser
- Våra tävlingar får en välförtjänt uppvärdering och hittar lättare in i de bästas tränings- och tävlingsplanering



§ 12 INKOMNA MOTIONER

- Mälarö – *skuggkartor i färg*
- Tumba Mälarhöjden – *parallelsträckor i juniorklass på DM-stafetten*



SKUGGKARTOR I FÄRG

- Lättare att förstå för ovana skuggare
- Inkluderande för nya i sporten
- Mer arbete och extra kostnader för arrangörer
- StOF:s styrelse föreslår årsmötet att bifalla motionen



PARALLELLSTRÄCKOR FÖR JUNIORER PÅ DM-STAFETT

- Upp till tre löpare på mittensträckan och fem löpare i laget i juniorklasserna på DM-stafetten
- Har testats 2022 och 2023
 - Fler män har tävlat i DM-stafetten än tidigare
 - Oförändrat antal löpare bland kvinnor
- StOF:s styrelse föreslår årsmötet att bifalla motionen



VERKSAMHETSPLANEN



Verksamhet	Budget 2024				Resultat 2023			
	Intäkt	Kostnad	Kansli ¹	Resultat	Intäkt	Kostnad	Kansli ¹	Resultat
Tävling	131	-164	-425	-458	67	-68	-419	-420
Utbildning	58	-46	-193	-181	88	-48	-168	-128
Mark	30	-22	-255	-247	67	-70	-101	-105
Ungdom	946	-771	-397	-222	925	-755	-359	-189
Elit	40	-20	-125	-105	68	-46	-159	-137
Motion HittaUt (inkl Stadshus-OL 2023)	155	-85	-14	56	380	-173	-159	48
Kommunikation Orientering Sthlm, Hemsida	0	-5	-284	-289	0	0	-248	-248
Skid-O/MTB-O	1	-1	-3	-3	0	0	-2	-2
Organisation Styrelse, årsmöte, föreningar	10	-28	-255	-273	0	-34	-233	-268
Kartförsäljning/utskrifter	700	-583	0	117	623	-503	0	120
Finansiering ²	1 570	-1		1 569	1 646			1 646
Resultat	3 641	-1 726	-1 951	-36	3 865	-1 699	-1 848	318



BUDGET 2024 KANSLI O FINANSIERING (TKR)

	Budget 2024			Resultat 2023		
¹ Kansli	Intäkt	Kostnad	Resultat	Intäkt	Kostnad	Resultat
Personal		-1 740	-1 740	38	-1 669	-1 631
Hyra o drift lokaler/utrustning		-265	-265		-243	-243
Försäljning o uthyrning	99	-45	54	90	-66	25
Kansliresurs för fördelning			-1 951			-1 848
² Finansiering	Intäkt			Intäkt		
Svenska Orienteringsförbundet	800			831		
Årsavgifter 46 föreningar	500			497		
RF-SISU Sthlm (lokal/adm)	80			100		
Sthlm stad, ers adm kartbidrag	30			30		
25manna	150			160		
Sponsorer	0			17		
Finansiella poster (netto)	10			11		
Summa	1 570			1 646		



KOMMENTARER TILL FÖRSLAG BUDGET FÖR 2024

- Budgeten balanserad
- Mer resurser till mark och mindre till motion
- Intäkter av kartutskrifter – anpassad prissättning efter dyrare insatsvaror
- Föreslaget om STHLM elitpris påverkar kostnadsstället tävling
- Föreningarnas årsavgifter bibehålls på samma nivå och enligt samma avgiftssystem som tidigare år, dvs ett uttag med 500 tkr fördelat efter föreningarnas storlek.
- Till 2025 planeras årsavgiften höjas och beräknas annorlunda



ÅRSAVGIFTEN

- Oförändrad 500 000 kr sedan 2018
- Fördelas mellan klubbarna utifrån antal anmälda på DM medel och lång
- Förslag till 2025
 - Koppla avgiften så att totalsumman följer inflationen och justeras årligen
 - Byt fördelningsnyckel till unika tävlande (minst en tävling)
- Styrelsen återkommer till ordförandeträffen med förslag



VALBEREDNINGEN

- § 15. Val av OF-ordförande för ett år
- § 16. Val av övriga styrelseledamöter för två år
- § 17. Val av två revisorer och en revisorssuppleant för ett år att granska förbundets förvaltning
- § 18. Beslut om val av ombud till RF-SISU, Stockholms distriktsstämma 20 mars
- § 19. Beslut om val av ombud till SOFT:s förbundsmöte 23-24 mars
- § 20. Val av valberedning



FÖRBUNDSMÖTE OCH RF SISU

RF SISU distriktsstämma – styrelsens förslag

- Monica Hatlen

SOFT:s förbundsmöte från StOF – styrelsens förslag

- Monica Hatlen
- Martina Sundberg
- Cecilia Westström
- Ola Kåberg
- Mats Bern



VAL AV VALBEREDNING

Förslag från Solna, Sundbyberg och Söders Tyresö



ATT FÖRBEREDA TILL NÄSTA ÅRSMÖTE

Nominera till styrelsen

- Järla
- Mälarö
- Ravinen

Nominera till valberedningen

- Tullinge
- Tumba-Mälarhöjden
- Täby





Foto: Lasse Gerhardsson/StOF

ETT VARMT TACK TILL ER ALLA!

VÄL MÖTT I STOCKHOLMSSKOGARNA 2024!

