

2023-02-27

# **P M FÖR ARRANGÖRER**

## **av Orienteringslöpning på Gotland**

GÄLLANDE FRÅN OCH MED ÅR 2023

UTGIVARE: GOTLANDS OF's TÄVLINGSKOMMITTÉ

Detta PM finns på GOF:s hemsida – tävlingsverksamhet

**Senaste ändringsdatum 2023-02-27**

Orienteringsklubbarna på Gotland ansvarar för delgivning av detta PM till tävlingsledaren i egna arrangemang

## PM FÖR TÄVLINGSARRANGÖRER

GRUND	3	MOTIONSORIENTERING (MOL)	10
FÖRKORTNINGAR	3	DM STAFETT	10
INBJUDAN	3	GLADA/SURA ANSIKTEN	10
IP SKOGEN	3	BARNPASSNING	10
ELVERK	3	SNITSELFÄRGER	10-11
RÄDDNINGSTJÄNST, POLIS	3	VÄTSKEKONTROLLER	11
NATURVÅRDSHÄNSYN	3-4	PRISUTDELNING - PRISER	11
TERRÄNGKÖRNING	4	UTDELNING AV DM-TECKEN OCH MEDALJER	11
TÄVLINGSOMRÅDE	5	GOTLANDS TIDNINGARS MÄSTARTRÖJA	11
KARTAN	5	TÄVLINGSJURY	11
BANKONTROLL (TÄVLINGSKONTROLL)	5	RESULTATLISTA	11-12
ARENA	5-6	ARRANGEMANGSAVGIFT	12
ANMÄLNINGSTIDER	6	TÄVLINGSRAPPORT	12
SJUKVÅRD/SJÄLV HJÄLP/FÖRSTA HJÄLP	6	BETALNING ARRANGEMANGSAVGIFT	13
BEREDSKAP FÖR HANTERING AV ALLVARLIG HÄNDELSE	6-7	MEDIAKONTAKTER / MEDIA VÄRDENS UPPGIFTER,	13-14
ANMÄLNINGSavgifter	8	BANLÄGGNING	13
LOTTNING	8	SEGRARTIDER OCH BANLÄNGDER	13
START	8	BANPÅTRYCK	13
STARTMELLANRUM	8	SPORTIDENT	14
STARTLISTA	8	BANLÄGGARENS STÖD ÅLDERSKLASSER	15
STARTPLATSEN	8-9	BANLÄGGARENS STÖD ÖPPNA KLASSER	15
TÄVLINGSREGLER OCH PM	9	ORGANISATION OCH TIDSPLAN	16-18
JURY	9	ÖVRIGA TIPS	18
KLASSINDELNING, ÅLDER OCH ÖPPNA	9	TIDSPLAN TÄVLINGSPLANERING, STOPPTIDER	18
FÖLJANDE BANOR REKOMMENDERAS	9		

## PM FÖR TÄVLINGSARRANGÖRER PÅ GOTLAND

### Grund

Tävlingsledaren ansvarar för att övriga tävlingsfunktionärer tar del av och följer detta PM.

Detta PM för tävlingsarrangörer skall ses som ett komplement till SOFT:s tävlingsregler och anvisningar och avser speciella förhållanden inom Gotlands OF.

Den bästa och helt nödvändiga informationen om arrangerandet av en orienteringstävling lämnar SOFT:s tävlingsregler och anvisningar

### Förkortningar

GOF = Gotlands orienteringsförbund

TR = SOFT:s tävlingsregler

TA = SOFT:s tävlingsanvisningar

### Inbjudan

Exempel på inbjudan se TA 14.13. Tävlingskontrollant godkänner inbjudan innan publicering

Alla avgifter som kommer att tas ut skall anges i inbjudan.

**Inbjudan läggs in i Eventor för pakettävlingar (nationella) senast 1 november och för övriga tävlingar senast 1 februari.**

### IP Skogen

IP Skogen skall beställas, på särskild blankett som, finns på Region Gotlands (KFF) hemsida senast 31/12 året före tävlingen. IP Skogen hämtas och lämnas på Skarphällsgatan 16.

Beställt materiel uthämtas tidigast kl. 15:00 dagen före arrangemanget och återlämnas senast kl. 11:00 dagen efter.

För annan överenskommelse kontakta vaktmästaren för IP Skogen 0704-477450.

Eventuella skador och felaktigheter anmäls, helst skriftligt, i samband med återlämnande.

### Elverk

Gemensamt avtal (skrivet år 2019 och gäller 1 år i taget fram till någon part uppsäger det) med Cramo att hyra mobilt elverk. Kontakta Cramo, telefon 0498-217020 senast 2 månader innan det är aktuellt, hyreskostnad 500 kr + moms per dygn, återlämnas fulltankad. Cramo har rätt till marknadsförningsutrymme på arrangemanget. Cramo fakturerar GOF, är registrerad som kund. Föreningarna fakturerar i "samlingsfakturan" två gånger per år). Mindre elverk finns att hyra via IP-skogen. Vid uthämtning ska uthämtaren anges som referens så GOF kan härleda fakturan till arrangemang.

### Räddningstjänst, Polis

För att underlätta för utryckningsfordon vid eventuell olycka bör det underrättas om när och var man har sin tävling. Kontakta lokala Räddningstjänsten.

För våra större arrangemang och där vår tävling genomförs till största del är inom detaljplanelagt område skall polismyndigheten informeras. Önskemål om hastighetssänkningar på berörda vägar, eller avstängningar med mera ska det lämna in en ansökan om lokala trafikföreskrifter till Länsstyrelsen. Det finns ingen blankett utan de beskriver vilka sträckor som berörs och vad de vill och under vilken tid. De bör lämna in detta i god tid så Länsstyrelsen hinner remittera till Trafikverket, Polisen och Region Gotland.

### Naturvårdshänsyn

Naturvårdsverkets riktlinjer, *Arrangemang i Naturen (2022)*, ska efterföljas av samtliga arrangemang (klubbträningar, MOL, distrikts- och nationella tävlingar m fl). Det åligger respektive arrangör att vara påläst och införstådd vad riktlinjerna innebär.

GOF och Länsstyrelsen på Gotland har hittat samförstånd i tolkningen av dessa vilka utmynnat i samrådssvar för 2023 års tävlingar (diarienummer 525-4849-2022, även bilaga till detta PM) som även gäller åren framöver för arrangemang under 1000 deltagare.

Kortfattat betraktas arrangemang med under 1000 deltagare inte som omfattande av samråd med Länsstyrelsen enligt 12:6 Miljöbalken enligt tidigare utan ansvaret ligger på arrangören att riktlinjerna följs. Huvudriktlinjer för arrangemang på Gotland sammanfattas enligt följande:

- Kontroller ska inte placeras i känsliga våtmarker så som rikkärr och kaltuffkällor.
- Kontroller ska undvikas placering i eller intill fornminnen. Kan inte detta undvikas ska ett skyddsavstånd hållas och gärna en skyddsnittsling göras. Detsamma gäller passager som används av många deltagare.
- Kontakt ska tas med rovfågelshandläggare på Länsstyrelsen där kartor och datum för arrangemang överlämnas för att säkerställa att inte skyddsvärda rovfåglars revir störs. Begränsningar i tävlingsområdet kan ske varav detta behövs göras tidigt.
- Berör arrangemang naturreservat måste dess föreskrifter följas. Specifikt samråd avseende detta kan vara behövligt för att utvärdera specifika förutsättningar.

### **Terrängkörning**

GOF och Länsstyrelsen på Gotland har hittat samförstånd om en utvidgad dispens från terrängkörningslagen vilket meddelats genom samrådssvar (diarienummer 523-4903-2020, även bilaga till detta PM) vilket gäller tom 31 dec 2025.

Dispensen innebär att GOF och de GOF medger dispensen under följande villkor:

- Fordonsslag: lastbil, personbil, fyrhjulig samt motorcykel.
- Ändamål: transport och uppställning av sekretariat- och kanslivagnar samt mobila toaletter inom arenaområdet, utsättning och inplockning av orienteringskontroller, transport av vätska till vätskekontroller.
- Parkering för allmänheten får ske inom särskilda av arrangörerna angivna områden med låga naturvärden. Terrängkörningen är inte tillåten för övriga ändamål. Vid osäkerhet kring naturvärden på en tilltänkt parkeringsyta ska Länsstyrelsen kontaktas.
- Körning över fornlämningar är inte tillåtet. Om fornlämningar förekommer vid eller nära parkeringsområden skall dessa tydligt markeras ut samt stängas av för att förhindra körning eller uppställning av fordon på dessa.
- Körning ska i första hand ske på fast, torr mark. Undvik körning efter kraftigt regn.
- Samtliga körningar ska ske med stor försiktighet, så att skada och störning på växt- och djurliv samt friluftsliv minimeras.
- Skulle markskador uppkomma ska dessa åtgärdas så att markens hydrologiska och funktionella förhållanden motsvarar de innan skadan uppstod.
- Detta beslut samt giltig ID-handling ska medföras i de fordon som kör ute i terrängen. Vid de publika parkeringsplatserna ska arrangör på plats kunna uppvisa detta beslut.
- För körning inom naturreservat kan separata reservatsdispenser behövas. Kontakta Länsstyrelsen i de fall då detta kan bli aktuellt.

**Ni behöver markägarens tillstånd för att köra på annans mark. Dispensen ger inte tillträde till marken utan markägarens tillstånd.**

## **Tävlingsområde**

Tävlingsområdet skall väljas med stor omsorg så att det passar de olika tävlingsklasserna. Markägarkontakt är nödvändigt om vi skall ha möjlighet att komma tillbaka. Kontakt med jakträttsinnehavare blir allt viktigare särskilt i samband med rådjursjakten efter 16 augusti.

DM och pakettävlingars tävlingsområden avlyses för träning och annan verksamhet minst 12 mån före respektive arrangemang. Avlysning av område görs i Eventor genom att evenemanget läggs in i systemet och tävlingsområdet definieras på karta.

## **Kartan**

Tävlingskartan måste för nationell tävling vara godkänd av distriktets kartansvarige och ha SOFT:s godkännandemärke. För att skydda kartan mot otillbörlig kopiering bör Copyright anges tillsammans till kartägaren. Den sanktionerade kartan skall användas.

Avsteg från kartnorm och andra avvikelser skall anges i PM liksom rek- och framställningsår.

## **Från 1 januari 2020 gäller följande kartskalor**

### **Skala för ultralång distans och långdistans ska vara:**

- 1:15 000 i klasserna D/H18-21.
- 1:10 000 i klasserna D/H16, D/H35-40, öppen klass "Svår 7,0 km"
- 1:7 500 i klasserna D/H10-14, D/H45 och äldre, öppna klasser "Inskolning till Svår 5,0 km".

### **Skala för medeldistans, stafett och natt ska vara:**

- 1:10 000 i klasserna D/H16-40.
- 1:7 500 i klasserna D/H10-14, D/H45 och äldre, öppna klasser "Inskolning till Svår 5,0 km".

### **Tillägg:**

- Kartan ska alltid vara ritad för 1:15 000 enligt kartnormen. Övriga skalor ska vara uppförstoringar från 1:15 000, inkl. banpåtryck.
- Ytterligare kartor med annan skala än 1:7 500 får erbjudas i öppna klasser.

### **Skala för sprintdistans ska vara:**

- 1:4 000 i klasserna D/H16-40, inskolningsklass och utvecklingsklasser.
- 1:3 000 i D/H10-14, D/H45 och äldre, samt i öppna klasser.

### **Tillägg:**

- Kartan ska alltid vara ritad för 1:4 000 enligt sprintnormen (kommande sprintnorm). Övriga skalor ska vara uppförstoringar från 1:4 000, inkl. banpåtryck.
- Ytterligare kartor med annan skala än 1:3 000 får erbjudas i alla öppna klasser.

Dispens för större och mindre kartskala kan sökas, se TR 2.4.

## **Ban- och tävlingskontroll**

Bankontrollant bör erhålla underlag för kontroll senast 2 månader före tävling.

Kontrollant utses av arrangerande klubb. Namn på kontrollant skall framgå av inbjudan.

Tävlingskontrollant skall godkänna Inbjudan samt skickas till GOF:s tävlingsansvarig innan den publiceras.

## **Arena (TC)**

Arenan bör väljas så att avståndet parkering - arena minimeras med hänsyn till småbarnsföräldrar, handikappade och äldre.

Pressens representanter bör beredas P-plats nära arenan.

Arena bör om möjligt förläggas och byggas så att det blir komfortabelt och naturskönt för deltagare, supporters, press och publik.

Dusch bör finnas vid mästerskapstävlingar och ska alltid finnas vid nationella tävlingar. Om dusch inte finns på gångavstånd ska hänvisning till kostnadsfri duschmöjlighet finnas inom rimligt avstånd. Dusch får aldrig ersättas av bad. Det ska vid samtliga tävlingar finnas ombyte med insynsskydd för

både herrar och damer.

Stor vikt skall läggas vid det hygieniska t.ex. varmt vatten i duschen, avskild toalett i damduschen. Möjlighet till handtvätt skall finnas vid toaletter.

### **Anmälningstider**

Sista anmälningsdag skall vara tidigast 7 dagar före tävling.

Deltagare till Öppna klasser skall kunna anmäla sig på tävlingsdagen.

Möjlighet till efteranmälan så sent som praktiskt är möjligt. Efteranmälningsstopp tidigast 3 dagar före tävling.

### **Sjukvård/Självhjälp/Första hjälp**

#### **Vård och omhändertagande vid skada och olycksfall enl. TA 14.3**

Följande gäller: för arrangemang med över tusen deltagare är uteslutet ur detta PM

#### **Vid tävling i storleksordningen tusen deltagare eller färre**

- Ska det på arenan finnas en adekvat organisation för att kunna utföra första hjälpen. Relevant vård- och förbandsmateriel ska finnas på arenan.
- Vid behov ska det på alla tävlingar gå att kontakta sjukvårdsupplysningen, samt vid allvarliga fall, ringa 112.
- Ambulans ska alltid snabbt kunna ta sig till arenan och till första hjälpen plats i tävlingsområdet, om sådan finns.
- Om föreningen har medlemmar med vårdlegitimation bör minst en av dessa ingå i tävlingens vårdorganisation, eller åtminstone finnas tillgänglig i närheten under pågående tävling.

#### **Beredskap för hantering av allvarlig händelse vid orienteringsarrangemang.**

#### **Målsättning**

- att ha en krismedveten beredskap inför oväntade händelser med avsikt att minimera händelsens skada
- att ge en effektiv och bra omhändertagande av drabbade och den egen organisation som det är möjligt vid aktuell situation
- att minimera risken för spekulationer genom en tydlig informationspolicy

#### **FÖRE**

#### **Ansvarig funktionär:**

- tävlingsledning – förbered ett eventuellt allvarlig händelse.
- Bilda en "krisanteringsgrupp" bland ansvariga funktionärer, anpassa efter organisationens storlek, lämpligt antal 3-6 personer, följande bör ingå: Tävlingsledare och bitr. start och mål ansv. sjukvård, info/media.
- Organisera krisutrustning, listor och informations underlag.
- Meddela räddningstjänsten tävlingsdatum och Arenans placering.
  - Epost [yb@gotland.se](mailto:yb@gotland.se),
  - [Telefon 0498-269878](tel:0498-269878)
- Kontrollerar att material och fordon finns tillgängligt
  - Hjärtstartare, finns ej egen hyrs den från ex. Brand & Sjukvårds Akademin, tel. 0701-699800, epost [info@brasak.se](mailto:info@brasak.se), adress Broväg 10A 621 40 Visby
  - Fordon, lämpligt med 4-hjulning eller motsvarande, flera föreningar har egna.
- Meddela banläggare om aktuellt larmnummer som skall tryckas på kartan. Skall framgå att det är aktuellt larm nr till arenan (ex. tävlingsledare eller sjukvårdare), ange gärna även SOS 112.
- Tar fram informationspaket som innehåller: mallkarta, aktuell telefonlista till kontaktpersoner med förstahandsuppgift-utbildning, kort rutin om vad skall göras vid larm.

- Vad gör jag vid larm, kontakta rätt person i organisationen,
- Vid utryckning, se till att organisationen underrättas.
- Vid olycksplatsen, kontrollera gjorda åtgärder, komplettera vid behov, återkoppla till ansvarig på arenan.
- Förbereda "kriscentra" på arenan så all inkommande och utgående information hanteras av rätt personer. Fördela arbetsuppgifter
- Utse och informera vägvisare
- Mallkartor med telefonlista och larmrutin till vägvisare, vätska, och gärna även andra nyckel personer.
- Påtala att vara krismedveten inför oväntade händelser

Bra om det framgår vem som har HLR utbildning. SISU erbjuder HLR utbildning

#### UNDER

- Kontrollera att Informationspaketet finns hos utsedda personer
- Kontrollera utrustning hjärtstartare, fordon mm.
- Vid eventuellt larm: Den i krishanteringsgruppen som blir kontaktad kontaktar sammankallande som gör bedömning om "kriscentra" behöver upprättas och krishanteringsgruppen sammankallas.
- Samla fakta, inhämta information från alla berörda för att veta relevanta åtgärder.
- Förbered information internt och externt
- Lämna relevant information

#### EFTER

- Samla alla inblandad i arrangemanget
- Försök att få kontakt med alla som hjälp till vid händelsen även de som inte direkt har gett sig till känna.
- Informera om vad som har hänt och låt folk prata av sig.
- Var observant på om det är någon som mår dåligt och behöver hjälp.
- Ta hjälp av professionell krishanterar om den gemensamma bedömningen är att det finns behov, bättre en gång för mycket än.....
  - **Region Gotland krishantering**
  - Tjänsteman i beredskap (TiB)
  - För att säkerställa Region Gotlands krisberedskap under dygnets alla timmar vid en oönskad händelse finns det en tjänsteman i beredskap (TiB). TiB har mandat från regiondirektören att agera initialt vid en allvarlig eller extraordinär händelse. Region Gotlands TiB kan nås via StorStockholms Räddningscentral telefon 08-454 83 74.
  - Krisstöd och brottsförebyggande
  - Har du råkat i personlig kris och känner behov av professionellt stöd kan du vända dig till din vårdcentral, socialjouren eller sjukvårdsrådgivningen, 1177.
  - **Vardagar, kontorstid:**
  - Din vårdcentral, tfn: 0498-26 90 00, kl: 06.30-15.30
  - Socialtjänstens individ och familjeomsorg, tfn: 0498-26 88 19
  - **Övrig tid:**
  - Socialjouren 0498-26 91 45, alla dagar mellan kl: 16.00-03.00
  - Socialjouren via SOS Alarm, 112
  - Sjukvårdsrådgivningen 1177

## Anmälningsavgifter

	Nationella tävlingar	Distrikts tävlingar	DM tävlingar*)	När tävlingar	MOL
Ungdomar	80 kr	60 kr	80 kr	40 kr	25 kr*
Vuxna	150 kr	110 kr	150 kr	80 kr	60 kr
Elit	200 kr				

\*)Finns inte tillgång till dusch i anslutning till tävlingsarena gäller anmälningsavgift som vid distriktstävling

### Tilläggsavgifter efteranmälan

- Tävlingsklasser ungdom: 50 % eller lägre vid efteranmälan, inkl. efteranmälan på tävlingsdagen (samma som tidigare). Tilläggsavgift skall **ej** tas ut i ungdomsklasser vid DM och distriktstävlingar
- Tävlingsklasser vuxen: 50 % eller lägre vid efteranmälan, 100 % eller lägre vid efteranmälan på tävlingsdagen (samma som tidigare).
- Öppna klasser: Möjlighet att ta ut 50 % eller lägre vid efteranmälan, inkl. efteranmälan på tävlingsdagen. Ingen tilläggsavgift får tas ut för ungdomar upp till 16 år.
- Tilläggsavgift skall **ej** tas ut vid DM och distriktstävlingar
- Vid motionsorienteringar. \* Gotländska ungdomar (<16), OL-gymnasiet fri startavgift.
- SPORTident skall användas och kartor med påtryckta banor rekommenderas

### Lottning

När flera klasser springer samma bana skall den snabbaste klassen lottas först. Startmellanrum mellan klasser med samma bana ska vara minst sex minuter.

Du får aldrig lotta så att olika klasser startar inlottade blandat på samma bana.

Efteranmälda får lottas in i startlista.

### Start

Fri starttid skall tillämpas i Öppna klasser

Dessa klasser skall medges start från 30 min före ordinarie starttid.

I Öppna klasserna får deltagarna starta i patrull.

Starthjälp skall finnas för att hjälpa våra minsta.

På distriktstävling kan också äldre klasser ha fri starttid för att möjliggöra skuggning av nybörjare.

### Startmellanrum

Vid upprättande av startlista för elitklasser skall eventuellt gallring av löpare samt insättning av löpare på vakansplatser ske i samråd med GOF:s elitledare eller rankingansvarige.

Startmellanrummet vid sprinttävling skall vara minst 1 minut.

Startmellanrummet vid medeldistans skall vara minst 2 minuter.

Startmellanrum vid långdistans bör vara 3 minuter i samtliga klasser.

Se också under "lottning".

Startdjup max 75 min på Gotlandstävlingar.

### Startlista

Komplett startlista läggs ut på Eventor.

Komplett startlista anslås tävlingsdagen på arenan.

### Startplatsen

För de yngsta klasserna bör starten om möjligt ligga nära arenan.

Vid starten skall hjälp finnas till ungdomarna för iplockning, rådgivning mm.

Vid startplatsen skall finnas kartor (kopior) till eventuell "skugga" i klasser där skuggning tillåts.



Kartan skall tas i startögonblicket för D/H 18 och äldre. Övriga klasser skall erhålla kartan 1 min före start. Undantag vid sprint då även D/H 16 erhåller kartan i startögonblicket. Tävlade som erhåller kartan i startögonblicket skall stå vid kartbacken då starten sker. Tjuvstart bestraffas med 1 minuts tidstillägg.

### **Tävlingsregler och PM**

Tävlings PM skall anslås på arenan. Exempel finns i TA 14.16.

Preliminärt PM läggs upp på Eventor i god tid, senast i samband med att startlistan publiceras.

Anslaget PM på tävlingsarenan är gällande.

I PM skall bland annat framgå kartskala, vilka klasser som skuggning får ske och vilka som får skugga. Skuggning är tillåten för ungdomar upp till 16 år i Öppna klasser.

### **Jury**

Jurygrupp för varje tävling finns utsedd av GOF (efter namnförslag inlämnat från klubbarna) och publiceras på GOFs hemsida för innevarande år.

### **Ålders klassindelning mm**

Vid distriktstävling avgör arrangören vilka klasser som skall genomföras. Klasserna D/H10 och D/H12 skall genomföras som mixade klasser.

Inbjudan till kortklasser skall ske till alla tävlingar.

Vid DM skall de äldre klasserna vara D/H 35, D/H 45, D/H 55, D/H 65, D/H 70, D/H 75, D/H 80 och D/H 85. Klasserna D/H10 och D/H12 skall genomföras som mixade klasser.

DM anordnas i klass där minst 2 är anmälda.

### **Öppna klasser**

Vid alla tävlingar skall föranmälan kunna göras. Ingen efteranmälningsavgift uttas vid DM och distriktstävlingar. Vid nationella tävlingar finns möjligheten att ta ut tilläggsavgiften 50 % vid efteranmälan, inkl. anmälan på tävlingsdagen. För ungdomar upp till 16 år får tilläggsavgift ej tas ut. Till Öppna klasser skall alltid anmälan kunna göras tävlingsdagen.

Möjlighet att se de öppna banorna bör finnas i samband med anmälan på arenan.

Banorna skall ej visas för övriga tävlande.

I samband med anmälan kan deltagaren välja om hen vill ha tid eller delta utan att tiden redovisas i resultatlistan. För den som deltagit utan tidtagning anges *Deltagit* som resultat. Deltagare som deltagit utan tidtagning placeras efter samtliga deltagare med tid men före deltagare som är diskvalificerade eller ej godkända.

### **Följande banor rekommenderas vid DM och distriktstävlingar.**

Banlängden för respektive klass är densamma oavsett om det är medel- eller långdistans. Banorna bör enligt "Distansernas särart" ha medeldistanskaraktär vid medeldistanstävling och långdistanskaraktär vid långdistanstävling.

#### **Banor vid medel och långdistans**

Inskolning (Grön) 2,0 km, Lätt (Gul) 2,5 km, Medelsvår (Orange) 3,0 km, Svår (Blå) 3,0 km

Mycket Lätt (Vit) 2,0 km, Lätt (Gul) 5,0 km, Svår (Svart Medeldist) 5,0 km

Svår (Svart Långdist) 7,0 km

Kartskolor 1:7 500 – samtliga förutom Svår 7,0 km Långdist. 1:10 000.

Kompl. gärna med extra 1:15 000 Svår 7,0 km.

#### **Banor vid sprintdistans,**

Mycket lätt (Vit) 1,5 km, Medelsvår (orange) 2,0 km, Svår (svart) 2,5 km

Kartskala 1:3 000 på alla banor

## Motionsorientering (MOL)

Vid 2022 års tävlingskonferens beslutades det om att MOL genomföras som sk *Veckans bana* (kontrollerna hänger ute hela veckan). Detta bör ske torsdag till efterföljande onsdag. Arrangörer uppmanas dock att erbjuda sportident-tidtagning, förslagsvis på torsdagen.

Banlängden för respektive klass är densamma oavsett om det är medel- eller långdistans. Banorna bör enligt "Distansernas särart" ha medeldistanskaraktär vid medeldistanstävling och långdistanskaraktär vid långdistanstävling.

### Banor vid medel och långdistans

Kartskala 1:7 500,

Mycket Lätt (Vit) 2,0 km, Medelsvår (Orange) 3,0 km, Svår (Blå) 3,0 km

Lätt (Gul) 2,5 km, Medelsvår (Orange) 5,0 km,

Kartskala 1:7500 och 1:10 000

Svår (Svart) 5,0 km

kartskala 1:10 000 och 1:15 000

Svår (Svart Långdistans) 7,0 km,

### Banor vid sprintdistans,

Mycket lätt (Vit) 1,5 km, Medelsvår (orange) 2,0 km, Svår (svart) 2,5 km

Kartskala 1:3 000 på alla banor

Den angivna banlängden för respektive klass ska hållas i så stor utsträckning som möjligt.

Banlängden bör inte avvika mer än 10 procent från den rekommenderade banlängden.

Vid nationella tävlingar kompletteras Öppna klasser med frivilliga enligt vad som anges i TA.

## DM stafett

Spridningsmetod godkänd av SOFT skall användas vid mästerskapstävling i samtliga vuxenklasser.

Löpare från mindre klubbar får bilda sammansatta lag ur flera klubbar.

Mellansträckan skall vara något kortare i alla klasser med 3 sträckor.

Vuxenklasser: (D/H 20, D/H 21, D/H 140, D/H 170 och D/H 200).

Ungdomsklasser (D/H 12, D/H 14 och D/H 16) avgörs på två sträckor.

Fler än en löpare per lag får delta på sträcka 1 i ungdomsklasserna.

Svårighetsgrader ska anges i inbjudan.

## Glada/sura ansikten

Ska framgå av PM/Inbjudan om detta används eller inte.

## Barnpassning

Vid arrangemang på nationell nivå ska, enligt TA, barnpassning erbjudas för att jämlika förutsättningar mellan föräldrarnas tävlande ska upprätthållas. Detta innebär att GOF förutsätter att arrangerade klubbar erbjuder denna service. Avgift får tas ut för servicen. GOF rekommenderar avgift på 50 kr/barn/dag samt att anmälan om detta ska ske via Eventor (tilläggsfunktion) senast 2 v innan tävling så att förutsättningar är klara för omfattningen av arbetet för arrangören.

Om inte barnpassning kan/önskas erbjudas måste arrangören söka om dispens från GOF samt uppge hur man har för avsikt att uppnå kraven i TA om jämlikt tävlande på annat sätt.

Ska framgå av PM/Inbjudan om detta används eller inte.

## Snitselfärger

Arena till	start 1	Orange/vit
Arena till	start 2	Orange/blå
Start till startpunkt/varvning/sista till mål		Röd/vit

Otydliga och konstgjorda stigar  
Förbud/varning

Vit  
Gul/ blå

### **Vätskekontroller**

Vätskekontroller skall finnas i klasser med beräknad segrartid som överstiger 50 min.  
Vid varm väderlek skall vätska finnas även vid eller på väg till start.

### **Prisutdelning**

Tiden för prisutdelningen/-utdelningarna skall anges i PM.

Ungdomsklasserna bör särskilt uppmärksammas.

Segrarpris skall alltid utdelas tävlingsdagen till segrarna vid DM, vid Natt DM kan det göras senare.

### **Priser**

GOF rekommenderar att vi skall prioritera tävlingens ungdoms- och huvudklasser (DH 21).

I åldersklasserna DH12 och Öppna klasser "Inskolning och Mycket Lätt (vit) 2,0 km", rekommenderas priser till alla. I övriga ungdomsklasser rekommenderas priser till 1/3 av antalet startande.

I övriga Öppna klasser bör priser lottas ut. "STORPRIS " kan lottas ut bland alla som startat och fullföljt.

### **Utdelning av DM-tecken och medaljer**

Minst 2 startande/startande lag i klassen = DM-tecken.

Klasserna D/H18-20 och D/H21 erhåller RF plakett övriga klasser SOFT plakett

Undantag bör göras för ungdomsklasser där fler DM tecken bör delas ut

### **Gotlands Tidningars mästartröja**

I klasserna H 21 och D 21

Mästartröjorna tillfaller den som har flest poäng på tre av fyra DM (Natt, Medel, Lång och Sprint)

- För att aktuell tävling skall ingå måste klassen uppnå "DM-Värdighet" enligt tävlingsreglerna 4.25.3.(minst två startande) Utgår en DM tävling räknas de tre kvarvarande.
- Uppnår inte tre DM tävlingar "DM-värdighet" i aktuella klasser utdelas inte mästartröja

Vid lika poängställning avgör poäng på DM-Lång

Poängberäkningen för deltävlingarna är 20, 17, 15, 13, 11, 10, 9 och så vidare ner till 1 poäng för 15 plats.

Enligt beslut på 2022-års tävlingsträff ska segrartiden för DM-Lång vara 80 min för både HD21.

### **Tävlingsjury**

Tävlingsjury skall finnas vid mästerskapstävlingar och nationella tävlingar.

Namngivna klubbar meddelar namn på jurymedlemmar till arrangör före tävlingens start. Bägge kön bör vara representerade.

Ledamöterna skall ha god kännedom om regelverket och ha erfarenhet av tävlingsarrangemang.

### **Resultatlista Åldersklasser**

Resultatlista skall i varje klass innehålla information om klass, banlängd, löparens namn, rankingnummer, förening samt placering, tid.

Tävlande som brutit, felstämplat, diskvalificerats eller ej startat skall tas med sist i resultatlistan.

Resultatlista skall snaras efter tävlingsavslutning publiceras på Eventor

### **Resultatlistor Öppna klasser**

För den som deltagit utan tidtagning anges *Deltagit* som resultat. Deltagare som deltagit utan tidtagning placeras efter samtliga deltagare med tid men före deltagare som är diskvalificerade eller ej godkända.

Resultatlistan delas upp i två kategorier: deltagare upp till 16 år och deltagare 17 år och äldre

### **Arrangemangsavgift/Tävlingsrapport**

Arrangemangsavgiften betalas av arrangören och ingår i anmälningsavgiften

Arrangemangsavgiftens storlek beräknas som summan av ett antal anmälningsavgifter inom olika intervall, där respektive anmälningsavgift beräknas utifrån en angiven procentsats som tas ut på anmälningsavgiften inom det intervallet. Sex anmälningsavgiftsintervall finns angivna.

<b>Anmälningsavgiftsintervaller</b>	<b>Procentsats som tas ut på anmälningsavgiften Inom respektive intervall</b>
0 – 2 500 kr	0 %
2 500 – 5 000 kr	12 %
5 000 – 50 000 kr	23 %
50 000 – 100 000 kr	34 %
100 000 – 200 000 kr	41 %
200 000 kr och över	47 %

Tilläggsavgifter, inkl efteranmälningsavgiften, ingår inte i avgiftsgrundande belopp.

Arrangemangsavgiften skall betalas till SOFT inom 30 dagar. Tävlings med arrangemangsavgift 99 kr eller lägre behöver inte betala in arrangemangsavgift.

### **Arrangemang som ingår i avgiftsmodellen**

- Distrikts- och nationell tävling
- Närtävlingar
  - **Exempel på närtävlingar:**
  - Motionsorienteringar, poängcuper och liknande
  - Vinter-/sommarserie med flera klubbar
  - Distriktscuper (natt/sommar)

### **Arrangemang som inte ska ha avgift**

- Klubbävling/Klubbarrangemang
- Träningar eller klubbmästerskap som delas mellan föreningar
- All form av skolverksamhet

### **Tävlingsrapport**

Tävlingsrapport och resultatlistor skall upprättas i Eventor senast 10 dagar efter tävlingen.

Rapporten skall signeras elektroniskt av tävlingsledare och tävlingskontrollant.

### **Betalning avgifter**

Arrangemangsavgiften inbetalas till SOFT (pg 153620-0) senast 30 dagar efter genomförd tävling.

Lokal tävlingsavgift och avgift för hyra av Sportidentutrustning fastställs årligen och faktureras av GOF.

### **Mediakontakter**

I alla tävlingsinbjudningar skall det finnas uppgifter om vem som är utsedd som **mediavärd** samt kontaktuppgifter till denne, såväl hemma som på själva tävlingen (mailadress, hemtelefon, mobiltelefon). Tips på uppgifter för mediavärden framgår av TA 14.13.

## Mediavärdens uppgifter:

Han/hon skall:

- Efter samråd med tävlingsledare och banläggare ge media förhandsinformation om tävlingen, gärna i form av skriven mediainformation.
- Ansvara för att media får startlistor med kommentarer om starttider för favoriter, andra särskilt intressanta deltagare samt preliminära målgångstider för dessa. Vid större tävlingar med fastlandsdeltagande kan detta ske vid en mediakonferens, som mediavärden ansvarar för.
- Ta hand om medias representanter på tävlingscentrum under tävlingen, visa dem till lämplig kontrollplats för fotografering samt sammanföra dem med aktuella "intervjuoffer", som exempelvis tävlande och/eller funktionärer.
- Ansvara för att media får resultaten så fort som möjligt, antingen i handen innan de återvänder till redaktionen eller med mail via tävlingsexpeditionen.

### **Telefon och mailadresser till media:**

Redaktionen GA 0498-202556, GA-sporten: 0498-202580, [sport@gotlandsallehanda.se](mailto:sport@gotlandsallehanda.se)

Twitter: [@GASPORTEN](#), [GA-sporten på Facebook](#)

Redaktionen GT 0498-202402, GT-sporten: 0498-202420 [sporten@gotlandstidningar.se](mailto:sporten@gotlandstidningar.se)

Twitter: [@GTSPORTEN](#),

Helagotlands redaktion, 0498-20246, [reaktionen@helagotland.se](mailto:reaktionen@helagotland.se) eller [tips@helagotland.se](mailto:tips@helagotland.se)

Radio Gotland 0498-750000(Vxl), [p4gotland@sverigesradio.se](mailto:p4gotland@sverigesradio.se)

Östnytt –0498-75 00 80. [ostnytt@svt.se](mailto:ostnytt@svt.se)

## Banläggning

Arrangörsklubben ansvarar för att banläggaren har nödvändig utbildning och kvalifikationer.

Observera kompetenskrav i TA 14.5 och SOFT:s hemsida.

Banläggaren skall till bankontrollanten lämna banor och kontrollbeskrivningar senast två månader före tävlingsdagen. Kan detta ej följas skall bankkontrollanten kontaktas för information av läget.

**Banläggaren ansvarar för att arrangörsföreningens ungdomsledare granskar ungdomsbanorna.**

## Segrartider och banlängder

Sedan 2022 har SOFT framtagit beräknade segrartider för att klassegare istället för beräknade banlängder. Dessa beräknade segrartider har omvandlats till beräknade banlängder avseende gotländska förutsättningar, avseende kupering och framkomlighet, och finns med som bilaga till detta dokument. De gäller dock förhållandevis lättlöpt terräng varav arrangeras tävlingen på mer krävande terräng bör banlängderna kortas med ca 10%. Dokumentet avser beräknade banlängder vid nationella tävlingar med högkvalitativt deltagande. För banlängder till distriktstävlingar bör banlängderna kortas med ca 10-20 % beroende på aktuell terrängtyp.

Banlängderna bör inte i väsentlig grad avvika (+ - 20% för vuxna) från tävlingsreglernas riktvärden. Vi bör ligga i överkant av banlängderna för vuxna.

Banlängd för lång-DM skall motsvara elitklassens banlängd i TA 14.5 och SOFT:s hemsida .

Längden på nattbanor bör vara ca 80% av motsvarande dagbanor.

## Banpåtryck

På nationella och DM tävlingar samt sprint skall certifierad kartutskrivare användas. På distriktstävlingar bör certifierad utskrivare användas.

Tänk på att:

Kartfaktaruta och godkännandemärke skall finnas på tävlingskartorna.

Klassbeteckning skall finnas på tävlingskartornas fram- och baksida.

## SPORTident

Janne Norrby (tel 217107 alt 070 2881996) handhar utrustningen.  
Beställning och lån sker på kansliet.

## ÅLDERSKLASSER

### Banlängder för ungdomsklasser (till och med 16 år)

Damer	Medel	Lång	Herrar	Medel	Lång	Nivå	Kartskala
D10	Ca 2,0 km	Ca 2,5 km	H10	Ca 2,0 km	Ca 2,5 km	Vit	1:7 500 1:7 500
D12	Ca 2,5 km	Ca 3,0 km	H12	Ca 2,5 km	Ca 3,0 km	Gul	1:7 500 1:7 500
D14	Ca 3,0 km	Ca 4,0 km	H14	Ca 3,0 km	Ca 4,0 km	Orange	1:7 500 1:7 500
D16	Ca 3,5 km	Ca 5,0 km	H16	Ca 3,5 km	Ca 5,5 km	Violet	1:10 000 1:10 000

### Rekommenderade segrartider för vuxenklasser, inkl. elitklasser (från och med 17 år)

Damer	Medel	ca km*	Lång	ca km*	Herrar	Medel	ca km*	Lång	ca km*	Nivå	Kartskala
D18	25-30 min	3,5	50-55 min	5,5	H18	25-30 min	3,5	50-55 min	6,5	Svart	1:10 000 1:15 000
D18 Elit	25 min	4,0	55-60 min	8,0	H18 Elit	25 min	4,0	55-60 min	10,0	Svart	1:10 000 1:15 000
D20	25-30 min	3,5	55-60 min	6,0	H20	25-30 min	3,5	55-60 min	7,5	Svart	1:10 000 1:15 000
D20 Elit	25 min	4,0	70-75 min	10,0	H20 Elit	25 min	4,5	70-75 min	13,0	Svart	1:10 000 1:15 000
D21 Kort	...	3,0	50-55 min	6,5	H21 Kort	...	3,5	50-55 min	8,0	Svart	1:10 000 1:15 000
D21	30-35 min	3,5	65-70 min	8,5	H21	30-35 min	4,5	65-70 min	10,5	Svart	1:10 000 1:15 000
D21 Elit	30-35 min	4,5	90-95 min	14,0	H21 Elit	30-35 min	5,0	90-95 min	16,0	Svart	1:10 000 1:15 000
D35	30-35 min	4,0	60-65 min	7,0	H35	30-35 min	4,5	60-65 min	8,5	Svart	1:10 000 1:10 000
D40	25-30 min	4,0	60-65 min	6,5	H40	25-30 min	4,5	60-65 min	9,0	Svart	1:10 000 1:10 000
D45	25-30 min	3,5	50-55 min	6,0	H45	25-30 min	4,0	50-55 min	8,0	Svart	1:7 500 1:7 500
D50	25-30 min	3,5	50-55 min	5,5	H50	25-30 min	4,0	50-55 min	7,5	Svart	1:7 500 1:7 500
D55	25-30 min	3,0	45-50 min	5,0	H55	25-30 min	3,5	45-50 min	7,0	Svart	1:7 500 1:7 500
D60	25-30 min	3,0	45-50 min	4,5	H60	25-30 min	3,5	45-50 min	6,0	Svart	1:7 500 1:7 500
D65	25-30 min	2,5	40-45 min	4,0	H65	25-30 min	3,0	40-45 min	5,5	Svart	1:7 500 1:7 500
D70	25-30 min	2,5	40-45 min	3,5	H70	25-30 min	3,0	40-45 min	5,0	Blå	1:7 500 1:7 500
D75	25-30 min	2,0	40-45 min	3,0	H75	25-30 min	3,0	40-45 min	4,0	Blå	1:7 500 1:7 500
D80	25-30 min	2,0	40-45 min	2,5	H80	25-30 min	2,5	40-45 min	3,5	Blå	1:7 500 1:7 500

### Banlängder för vuxenklasser

Damer	Medel	Lång	Herrar	Medel	Lång	Nivå	Kartskala
D85	Ca 2,0 km	Ca 2,5 km	H85	Ca 2,0 km	Ca 2,5 km	Blå	1:7 500 1:7 500
D90	Ca 1,5 km	Ca 2,0 km	H90	Ca 1,5 km	Ca 2,0 km	Blå	1:7 500 1:7 500
D95	Ca 1,0 km	Ca 1,5 km	H95	Ca 1,0 km	Ca 1,5 km	Blå	1:7 500 1:7 500

\* ) Förslagna banlängder är riktlinjer för banläggarna och utgår från snabblopt gotländsk terräng. Riktlinjerna gäller nationell tävling med högkvalitativt deltagande. Terrängens karaktär och deltagare avgör hur banlängden sammanfaller. För banlängder till distriktstävlingar bör banlängderna kortas med ca 10-20 % beroende på aktuell terrängtyp.

För DM-Långdistans ska HD21 ha segrartid på 80 min enligt beslut på 2022 års tävlingsträff.

## ÖPPNA KLASSER

### Förslag Öppna klasser vid arrangemang Gotland

#### Öppna klasser (öppna för alla åldrar och med

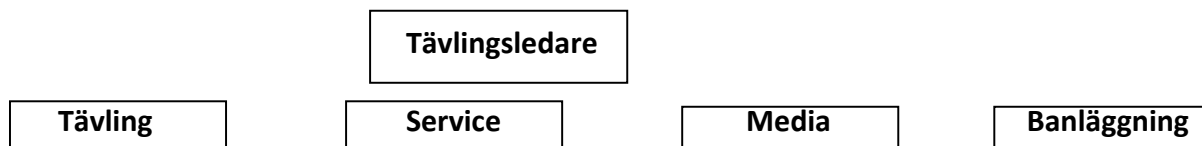
Klass	Banlängd	Rek DT	Rek MOL	Nivå	Kartskala
Inskolning 2 km	Ca 2,0 km	X		Grön	1:7 500
Mycket lätt 2 km	Ca 2,0 km	X	X	Vit	1:7 500
Mycket lätt 4 km*	Ca 4,0 km			Vit	1:7 500
Lätt 2,5 km	Ca 2,5 km	X	X	Gul	1:7 500
Lätt 5,0 km	Ca 5,0 km	X		Gul	1:7 500
Medelsvår 3 km	Ca 3,0 km	X		Orange	1:7 500
Medelsvår 5 km*	Ca 5,0 km		X	Orange	1:7 500
Svår 3 km	Ca 3,0 km	X	X	Blå	1:7 500
Svår 5 km*	Ca 5,0 km	X	X	Svart	1:7 500
Svår 7 km* / **	Ca 7,0 km	X/**	X/**	Svart	1:10 000

\*) = bör erbjudas

\*\*) = endast vid långdistans

Observera att klassen behåller sitt namn även om den faktiska banlängden avviker något. Exempelvis ska en bana med hög svårighetsnivå och en faktisk banlängd på 5,3 km fortfarande benämnas "Lätt 5,0 km"

## Organisation och tidsplan vid anordnande av orienteringstävling



Ovanstående organisation visar att Du som tävlingsledare utser underchefer som ansvarar för sitt "block" och därmed fördelas uppgifterna på ett bra sätt. Detta är lämpligt vid alla arrangemang. Vid mindre arrangemang kan någon/några av ovanstående även lösa andra uppgifter. Du som tävlingsledare kan ju exempelvis även ansvara för tävlingsblocket.

Ovanstående struktur med uppgifter framgår av boken "arrangemang"

*Kursiv stil gäller endast större arrangemang.*

Det är Du som tävlingsledare som kan höja arrangemanget till något extra!

Kreativitet och nytänkande behövs för att göra sporten intressant!

Välj Arena med omsorg !

1 – 2 år före tävling	Tävllad	Tävling	Service	Media	Banläg
Markägarkontakt	X				(X)
<i>Jakträttsinnehavare</i>	X				
<i>Hitta sponsorer</i>	X				
Utse huvudfunktionärer	X				
Gör ekonomisk kalkyl	X				

1 november året före	Tävllad	Tävling	Service	Media	Banläg
<i>Inbjudan klar</i>	X	(X)			
<i>Inbjudan in på klubben Eventor</i>		X			
<i>Uppdatera hemsidan</i>	X	(X)			

31 december året före	Tävllad	Tävling	Service	Media	Banläg
Beställ IP Skogen	X		(X)		

1 februari	Tävllad	Tävling	Service	Media	Banläg
Inbjudan till GOF	X	(X)			(X)
Inbjudan in på klubben on line		X			
12 – 6 månader före	Tävllad	Tävling	Service	Media	Banläg
Bemanna organisationen		X	X	X	X
Startchefer		x			
Målchef		x			
Sekreteriatschef		x			
Resultat		x			
Datasamordnare		x			
Speaker		x			
Uppbyggnad			x		
Dusch			x		
Toalett			x		
El			x		
Sjukvård			x		
Barnpassning			x		
Parkering			x		
Försäljning			x		



<b>12 – 6 månader före</b>	<b>Tävllad</b>	<b>Tävling</b>	<b>Service</b>	<b>Media</b>	<b>Banläg</b>
Prisanskaffare Direktanmälan Miniknat					
Starta lärgrupper	X	(X)	(X)	(X)	(X)
Planera och gör skiss över Arenan	X	(X)	(X)		(X)
Besök arenan	X				

<b>6 – 3 månader före</b>	<b>Tävllad</b>	<b>Tävling</b>	<b>Service</b>	<b>Media</b>	<b>Banläg</b>
Öppna tävlingen i Eventor	X	(X)			
Bestäm hämtning/lämning av IP Skogen			X		
Bestäm hämtning/lämning av elverk			X		
Lista behov av övrig materiel			X		
Banläggning klar					X
<i>Mediainformation</i>				X	

<b>3 – 1 månader före</b>	<b>Tävllad</b>	<b>Tävling</b>	<b>Service</b>	<b>Media</b>	<b>Banläg</b>
Bankkontroll					X
Utarbeta PM	X	X	(X)		(X)

<b>Veckorna före</b>	<b>Tävllad</b>	<b>Tävling</b>	<b>Service</b>	<b>Media</b>	<b>Banläg</b>
Lottning		X			(X)
Preliminärt PM klart – Eventor		X			
Startlista på Eventor		X			
Kontrollutsättning					X

<b>Veckan före</b>	<b>Tävllad</b>	<b>Tävling</b>	<b>Service</b>	<b>Media</b>	<b>Banläg</b>
Karttryck					X
Annons i pressen	X				
lläggning av kartor					X
Kontakt med pressen				X	

<b>Dagen/arna före</b>	<b>Tävllad</b>	<b>Tävling</b>	<b>Service</b>	<b>Media</b>	<b>Banläg</b>
Hämta IP Skogen			X		
Bygg upp Arenan			X		
Startlista och PM till media				X	

<b>Tävlingsdagen</b>	<b>Tävllad</b>	<b>Tävling</b>	<b>Service</b>	<b>Media</b>	<b>Banläg</b>
Skytning			X		
Färdigställ Arenan – lås upp			X		
Utsättning av basenheter					X
Varningsskyltar			X		
Slutligt PM anslås på arenan	X				
Kontrollera klockorna		X			
Ta hand om pressen				X	
Prisutdelning	X				
Resultat till media				X	
Resultat på Eventor		X			

Tacka markägare	X				
Tacka funktionärer	X				
Inplockning kontroller					X
Rivning och återtransport			X		
Sopor			X		
Kontrollera städning	X				
Kontrollera staket mm					X

Dagarna efter	Tävllad	Tävling	Service	Media	Banläg
Efterkontroll med markägare	X				(X)

Senast 10 dagar efter	Tävllad	Tävling	Service	Media	Banläg
Tävlingsrapport signerad i Eventor	X	x			

Senast 30 dagar efter	Tävllad	Tävling	Service	Media	Banläg
Inbetalning av Arrangemangsavgift	X				
Utvärdera	X				

#### Några övriga tips:

- Val och utformning av arenan – naturskönt – praktiskt
- Ordna varvning på arenan
- Parkering för pressen i närheten – serva pressen
- Anvisa plats för regn- och vindskydd
- Speakerservice vid DM och nationella tävlingar (minst). Speakerklocka
- Dusch vid DM och nationella tävlingar (minst)
- Priser till alla upp till och med 12 år
- Dela ut pris till ungdomsklasser tidigt så de slipper vänta
- Många DM-tecken till ungdomar
- 1 000 deltagare - 500 bilar. Börja närmast arenan
- Fria utryckningsvägar. Informera räddningstjänsten om arrangemanget.
- Ta bort och sätt dit skvalpskydd i toavagn. Toapapper.
- 10 sitsar för 400 deltagare. Lägg till 2 för varje hundratal.
- Toa vid start om avståndet är mer än 1000 meter
- Dusch 400 deltagare = 5+3 strilar      800= 7+5 strilar

#### • Stopptider för tävlingsplanering:

Februari	-	Preliminär tävlingsplanering görs vid tävlingsträff Möjlighet till byten/förändringar
<b>31 mars</b>	-	<b>Nationella och DM tävlingar inlagda i Eventor</b>
<b>15 maj</b>	-	<b>Övriga tävlingar inlagda i Eventor</b>
1 juni	-	Namn, telefonnummer och email på kontaktman vid ”Idrottens Ö-tävlingar” till GOF
31 juli	-	Ansökan om värde tävlingar som SM, Elitserie, Juniorcup till GOF/SOFT Namn- och adressuppgift på tävlingsledare/kontaktperson för alla distrikts- och nationella tävlingar till GOF. Karta utvisande tävlingsområde och plats för arena inlämnas.
1 nov	-	Inbjudan till Pakettävlingar (nationella) inlämnas och läggs ut på nätet
1 feb	-	Inbjudan till övriga tävlingar inlämnas Plats, tid mm för motionsorientering inlämnas.