

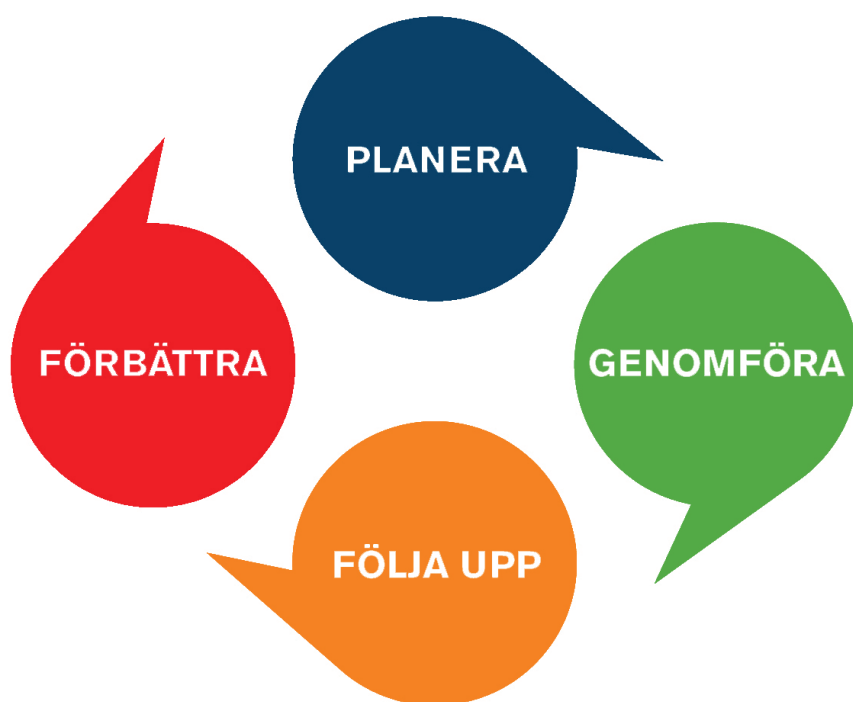


Foto: Torbjörn Löving



Västgötamodellen 2023

Västergötlands OF



Utgåva: 2023-02-14

Västgötamodellen

Dokumentet är upprättat för att underlätta arrangörsinsatsen för tävlingsarrangörer. Samtidigt är ambitionen att säkerställa nivå och kvalitet på arrangemangen i distriktet.

Västgötamodellen är mycket av ett samlingsdokument och en stor del av kunskapsinhämtandet hänvisas till det material som Svenska Orienteringsförbundet erbjuder. Således blir mycket av innehållet kortfattat och kompletterat med "läs-mer" tips som ofta pekar på regler och anvisningar på svenskorientering.se eller svenskorientering.se/vastergotland, se hänvisningar nedan.

Västgötamodellen innehåller även flertalet bilagor. I bilagorna ges utrymme till mer råd och anvisningar till arrangörer av västgötaarrangemang i den mån det föreligger särskilda anvisningar eller om tävlingskommittén i distriktet vill förmedla något speciellt tydligt.

Dokumentet avser i första hand grenen orienteringslöpning, för övriga grenar hänvisas till grensidorna på svenskorientering.se.

Innehåll

• Västgötamodellen	Sid. 2
• Innehåll & Bilagor	Sid. 2
• Hänvisningar	Sid. 2
• Tillägg för Västergötland	Sid. 2
• Kortfattad snabbfakta för arrangörer	Sid. 2
• Tävlingsansökan	Sid. 4
• Tävlingsannonsering (se även bilaga 4 & 5)	Sid. 5
• Press och media (se även bilaga 6)	Sid. 5
• Sponsorer samarbeten	Sid. 5
• Tävlingsorganisation (se även bilaga 3)	Sid. 6
• Administration och teknik	Sid. 6
• Prispolicy för Västergötland	Sid. 6
• Arena	Sid. 6
• Toaletter, dusch & sjukvård	Sid. 7
• Öppna klasser och U-klasser	Sid. 8
• Nybörjarklasser	Sid. 8
• Mark och vilt (se även bilaga 8)	Sid. 8
• DM-tävlingar (se även bilaga 1)	Sid. 9
• Västgötatoppen (se även bilaga 2)	Sid. 10
• Winsplit och Livebox	Sid. 11
• Checklistor	Sid. 11
• Kvalité och utvärdering	Sid. 12
• Natur & Miljö	Sid. 12
• Mervärden	Sid. 12
• Kontaktinformation	Sid. 12

Bilagor

Bilaga 1:	DM-tävlingar i Västergötland
Bilaga 2:	Västgötatoppen
Bilaga 3:	Tävlingsorganisation samt kvalitets- och stödfunktion
Bilaga 4:	Tävlingsannonsering
Bilaga 5:	Tävlingsinbjudan
Bilaga 6:	Press och media
Bilaga 7:	Vård och omhändertagande
Bilaga 8:	Vägledning för arrangemang i naturen
Bilaga 9:	Principskisser start och mål

Hänvisningar

Ansvariga funktionärer för tävlingen måste noga följa SOFT:s tävlingsregler och bevaka att dessa efterlevs.

Under många av Västgötamodellens punkter finns hänvisningar till ytterligare kunskapsinhämtning på annan plats. Nedan framgår de ikoner som används och till vilket dokument de avser, samt var dessa dokument finns. Nedanstående länkar är mycket viktiga för arrangerande föreningar och ansvariga funktionärer. Ha dem med genom all planering och föreberedelse för ert arrangemang.

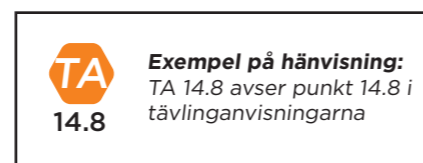
TR Mer info på [angiven plats](#) i **Tävlingsreglerna** [orientering.se/forening/arrangor/kunskap-stod/regelverk-stoddokument/](#)

TA Mer info på [angiven plats](#) i **Tävlingsanvisningarna för OL** [orientering.se/forening/arrangor/kunskap-stod/regelverk-stoddokument/](#)

H Mer info på [angiven plats](#) i **Digitala arrangörsguider** [orientering.se/forening/arrangor/kunskap-stod/arrangorsguider/](#)

B Mer info i [angiven bilaga](#) i **Västgötamodellen**, finns även på [orientering.se/vastergotland/arrangor/vastgotamodellen/](#)

A Mer info [direkt angivet på annat ställe](#)



Kortfattad snabbfakta

Eventor
Eventor är Svenska Orienteringsförbundets centrala IT-system, som bland annat hanterar tävlingskalender, anmälan, resultat och rapportering. Se [eventor.orientering.se](#) för handledning.

Anmälningsavgifter
Ordinarie avgifter är.
För nationell tävling: 65-80 kr för ungdom, 110-150 kr för vuxen och 170-200 kr för elit.
För distriktstävling: 60 kr eller lägre för ungdom och 120 kr eller lägre för vuxen.
Mer information: TR 4.11 och TA 14.11.

Efteranmälan
Vid efteranmälan får en tilläggsavgift på högst 50 % av anmälningsavgift tas ut.
Om en arrangör erbjuder efteranmälan på tävlingsdagen får en tilläggsavgift på högst 100% av anmälningsavgiften tas ut i vissa klasser.
Även för ÖM klasser får en tilläggsavgift motsvarande max 50% tas ut. Se TR 4.11.

Betalningsvillkor
Rekommendationen är följande:
Faktura - 15 dagars kredit. Dröjsmålsränta - 25% + påminnelseavgift 50 kr.
(ska anges i inbjudan).
Mer information, se TR4.11 och TA14.11.

Arrangemangsavgift
Tävlingsrapporten i Eventor räknar automatiskt ut arrangemangsavgiften, undantaget närtävlingar där föranmälan ej gjorts i Eventor.

Tänk på att det endast är flerdagarstävlingar som ska samredovisas. Så kallade dubbeltävlingar eller trippeltävlingar redovisas med fördel var för sig.
Avgiften betalas till SOFT på pg. 15 36 20 -0 och ska betalas senast 30 dagar efter avslutad tävling.
Särskilda anvisningar för denna hanteringen finns både på Eventor och på svenskorientering.se.
Mer information, se TR4.11 och TA14.11.

Banläggning
För att vara banläggare och bankontrollant vid nationell tävling utan elitklasser krävs banläggarkort 1 och vid tävling med elitklasser krävs banläggarkort 2. Aktuellt banläggarkort finns på VOF:s hemsida. Se även: TA 14.5 och banläggarboken.

Klassindelning, svårighet och banlängder
Klasser indelas i Åldersklasser (tidigare tävlingsklasser) och Öppna klasser (tidigare Öppen Motionsklass).
Vilka klasser som ska, bör och får erbjudas för respektive tävlingsdisciplin och för gällande klassindelning, svårighet på banor och banlängder hänvisas till TR 5.1 och stöddokument på SOFT:s hemsida samt banläggarkortet.

Öppna klasser och U-klasser
U- och Öppna klasser ska alltid finnas vid sanktionerade tävlingar, nivå 1-3. Deltagaravgifter faktureras för klubbanslutna - övriga betalar vid anmälan. Startdijupet bör vara större än för åldersklasser, som minst lika. Se stöddokument på SOFT:s hemsida samt "Öppna Klasser", sid 8, i det här dokumentet.

Kartskalar	Medel		
	Lång	Ultra	Sprint
Åldersklasser			
D/H 10-14	7 500	7 500	3 000
D/H 16	10 000	10 000	4 000
D/H 18-21	15 000	10 000	4 000
D/H 35-40	10 000	10 000	4 000
D/H 45-	7 500	7 500	3 000
U- och Öppna kl.			
Svår 7 km	10 000	7 500	-
Övriga	7 500	7 500	3000

Beredskap för öppna klasser
Statistiken visar att bara 75% anmäler sig vid ordinarie anmälningsstids utgång. Ha därför god beredskap för efteranmälingar och anmälan på tävlingsdagen.

Klassändring
Vid sammanslagning av klasser används alltid den lättaste banan. Exempel: D 16 och D 14 sammanslås. Klassen heter då D 16 men banan ska vara D 14. Denna princip gäller även vuxenklasser. Exempel: D75 och D70 sammanslås. Klassen heter då D70 men banan ska vara D75.

P-avgift
Rekommendationen är att ingen P-avgift tas ut. Skall detta göras ska det framgå av

inbjudan. Max avgift 10 kr/bil, bussar gratis. På allmänna parkeringsplatser, gator och vägar där arrangören ej har kostnader ska det ej tagas ut någon avgift.

Sportident
Avgift för hyra av löparbricka, max 30 kr.

Karta
Nivå 1 - 3 tävlingar skall arrangeras på för ändamålet godkänd karta. Om digitala kartutskrifts används bör utskrift ske av SOFT certifierade "tryckare". Ska arrangören själv skriva ut sina kartor ska en provutskrift sändas till VOF:s kartkommitté för godkännande, senast 3 månader före tävling.
Se främst TR 4.4 samt TA 14.2 och TA 14.4.

Startlista
Publiceras i första hand via Eventor, men även med fördel på arrangörens/tävlingens hemsida, samt anslås vid arenan och vid startplats.

Avstånd till arena & start
För tävlingar i Västergötland rekommenderas att arrangörer gör sitt bästa för att hålla avstånd från parkering till arena och från arena till start nere. Det rekommenderade maxavståndet är 1000 m vardera.

Startmetod
I klasserna D/H 18 och äldre får den tävlande inte se sin bana före startsignalen. I alla övriga klasser ska den tävlande få se sin bana en (1) minut före startsignalen. Vid sprinttävling får inte heller tävlande i klass D/H 16 se sin bana före startsignalen.

Se vidare bilaga 9 principskisser start, över hur starten skall vara anordnad. Tänk på **bevakning/startdomare** vid starten för att förhindra tjuvstart.

Rekommenderade snitselfärger
Från Parkering - Arena, Röd
Från Arena - Start 1 Orange - Vit
Från Arena - Start 2 Orange - Blå
Från Arena - Start 3 Orange - Gul
Från sista kontroll - mål: Röd- vit

Till toalett: Gul (plus skyltning herr/dam)
Till dusch: Lila

Förbjudna områden: Blå-Gul.
OBS! Det billigare svart-gula bandet får användas

Otydliga stigar: Vit. Vid nattorientering kan otydliga stigar markeras med vit reflex.

Resultatlista
Publiceras på Eventor och på föreningens/arrangemangets hemsida. Liveresultat ska erbjudas på nivå 1 tävlingar och bör erbjudas på nivå 2 tävling (förutsätter god mobiltäckning). Resultat på arenan ska erbjudas på nivå 1 och 2.

Winsplit och Livebox
Arrangör skall ombesörja att resultat läggs ut på Winsplit, för sträcktidsanalys,

och att kart- och banfiler läggs upp på Livebox. Se sida 10.

Kontrollanter och kvalitetsäkring
Se TA 14.1-14.2 Kvalitetskontroll.

Tillsättning av kontrollanter
Ansvaret för tillsättandet av tävlingskontrollant och bankontrollant har av Västergötlands OF delegerats till arrangerande förening för nivå 2 och 3, undantaget DM-tävlingar och tävlingar med elitklass. Ban- och tävlingskontrollant bör ej vara medlem i arrangerande förening. (undantaget nivå 4).

Kartkontrollant, tävlingskontrollant och bankontrollant är som regel inte ett arvo-derat uppdrag men det anses rimligt att kartägande eller arrangerande förening ersätter kontrollanten för uppkomna kostnader såsom reseersättning. Ska annan ersättning utgå bör detta avtalas mellan parterna före uppdraget inleds.

Tävlingsledar rapport
ska av tävlingsledaren tillställas tävlingskontrollanten senast sex veckor före tävlingen på härför avsedd blankett, se "rapporter" under Västgötamodellen på Västergötlands OFs hemsida.

Tävlingsrapport
Tävlingsrapport ska upprättas för distrikts-tävlingar, nationella tävlingar och mästertävlingar. Tävlingsrapporten ska sändas in digitalt via Eventor och godkännas av tävlingsledaren samt tävlingskontrollanten **senast 10 dagar** efter avslutad tävling.

OBS! Även en förenklad rapport skall göras för alla närtävlingar där startavgift tas ut!

NYHET - Arrangemangsavstämning
Med ambitionen om att stödja tävlingsarrangörer i ett tidig skede införs ett format för avstämning. Avstämningen rör arrangemangets mest centrala delar såsom organisation, karta, markägar- och jägarkontakter samt eventuella dispenser.

Avstämningen skall fyllas i av arrangerande förening, tävlingsledare/tävlingsledning, senast 3 månader före aktuellt arrangemang och mottagare är tävlingskommitténs ansvarige.

NYHET - U-klasser återinförs
För att stärka barn och ungdomars deltagande vid sidan av tävlingsklasser återinförs klasserna U2, U3 och U4. Avsikten är att underlätta för både aktiva och ledare såväl som för arrangörer. Det kommer underlätta att särskilja deltagarna under 16 år från de äldre.

U-klasser ska hanteras som öppna klasser och mer information finns på sidan 8-9 i det här dokumentet.

Tävlingsansökan

Ansökan om att arrangera tävling

Ansökan via Eventor
Tävlingsansökan sker via Eventor för mästerskapstävling, nationell tävling samt distriktstävling. Dessa godkänns sedan av tävlingsansvarig i distriktet, samt av tävlingsansvarig på Svenska Orienteringsförbundet.

Systemet erbjuder stöd för klubbävlingar och närtävlingar. Dessa behöver inte vare sig ansökas om eller godkännas.

Olika tävlingstyper att ansöka om nämns i TR 4.9.

Allt om att ansöka om tävling finns på: orientering.se/forening/arrangor/tavlingar/ansokan-tilldelning/

Tävlingsannonsering

Tävlingsinformation

Västergötlands OF ger ut en tävlingsöversikt två gånger om året i vilken samtliga distriktets tävlingar ges utrymme. Informationen kring vart och ett av arrangemanget tas ifrån Eventor varpå det är viktigt att era uppgifter där är korrekta.

Tävlingsannonsering i VOFs kanaler

OBS! NOTERA!
Annonseringsmöjligheterna genom VOFs kanaler har satts på paus. Under våren 2023 erbjuds inte några möjligheter att marknadsföra föreningar arrangemang genom förbundets kanaler. Förhoppningsvis kommer möjligen tillbaka senast till 2024.

Inbjudan till tävling

Inbjudan, med klasser och banlängder, ska arrangören presentera på sin hemsida och på Eventor helst 4-6 månader före tävling. Absolut senast 1 månad före tävling. Samtidigt ska tävlingen öppnas för anmälan i Eventor. En mall för vad en tävlingsinbjudan ska innehålla finns i **bilaga 5**.

Utdrag från orientering.se gällande tider för ansökan

För vanliga nationella tävlingar

- Ansökan **inne senast 31 mars** året innan tävlingsåret
- OF (distriktet) godkänner senast 31 augusti året innan tävlingsåret
- SOFT godkänner senast 30 september året innan tävlingsåret

För distriktstävling

- Ansökan senast vid tidpunkt som OF har fastställt, dock senast 15 maj året innan tävlingsåret. **För Västergötland gäller 31 mars**, alltså samma som för nationella tävlingar.
- OF godkänner senast 31 augusti året innan tävlingsåret
- SOFT godkänner senast 30 september året innan tävlingsåret

För senare uppkomna distriktstävlingar än 31 augusti godkänner OF efter samråd med intilliggande OF. Dessa tävlingar kan inte garanteras komma med i det tryckta pappersprogrammet.



Press och media

I **tävlingsanvisningar för OL 14.13** finns det bra beskrivet om hur förberedelser och genomförande av arbetet med press och media kan gå till.

I **bilaga 6** finns en del matnyttigt för just Västergötland, bl a presskontakter.



Sponsorer och samarbeten

För arbete gällande sponsorer och samarbeten hänvisas till **tävlingsanvisningar för OL**. Där avhandlas arrangörens rätt att teckna avtal.



Tävlingsorganisation

Tävlingsorganisation

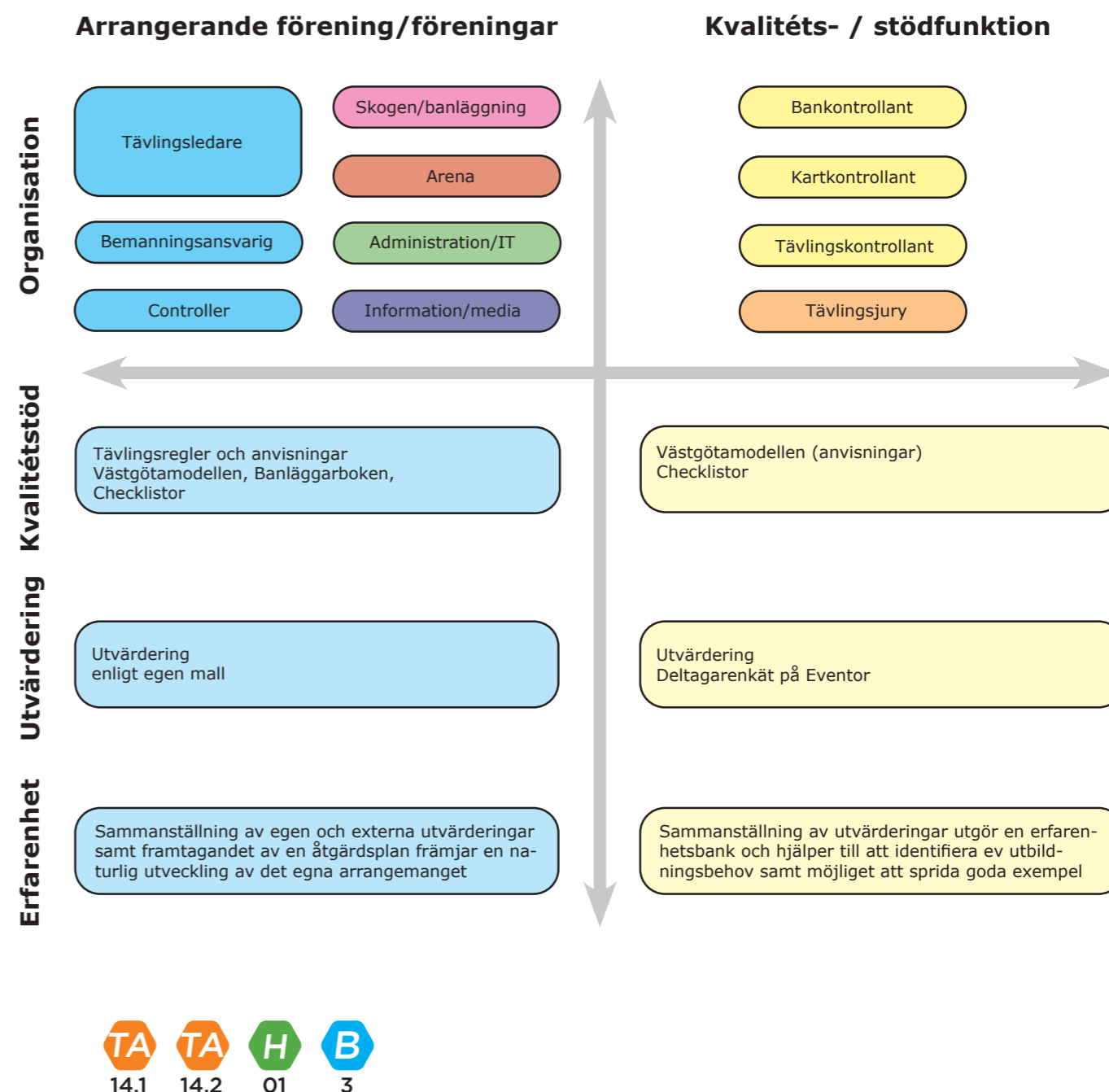
Viktigt är att en noggrann planering av tävlingsorganisationen genomförs.

I Västgötamodellens förslag på tävlingsorganisation delas arrangemanget in i fyra ansvarsområden vid sidan av en tävlingsledare. Områdena är skogen/ banläggning, arena, administration/IT samt information/media. Tävlingsledarens roll är övergripande med stort fokus på kvalitet och kontroll. I tillägg finns två ytterligare nyckelfunktioner, bemanningsansvarig och intern controller.

Nedan åskådliggörs organisationsförslaget i en skiss medan innehållet i respektive ansvarsområde återfinns i **bilaga 3**.

En tävlingsledning för arrangemanget skapas med fördel av tävlingsledaren och huvudfunktionärerna för respektive ansvarsområde.

Många av distriktets föreningar har redan egna välsmorda arrangemangsorganisationer och för dessa är det naturligt att fortsätta utveckla det som redan fungerar.



Administration och teknik

Tävlingsarrangemang indelas i nivåer utifrån arrangemangets krav och kvalitet.

- Nivå 1 Värde tävlingar, tävlingar av mästerskapskaraktär, betoning på elit och eller deltagarantal samt med höga kvalitetskrav och med mer än lokalt mediaintresse.
- Nivå 2 Övriga nationella tävlingar med eller utan elitklass, regionala mästerskap och distriktsmästerskap.
- Nivå 3 Distrikts tävlingar.
- Nivå 4 Närtävlingar och motionsorientering.

Här brevid beskrivs teknikinivån på respektive arrangemangsnivå genom en överskådlig pyramid. För de allra flesta arrangemang är det gott nog med teknikinivå som ger utrymme för bra tävlingsbevakning på plats, onlinerresultat samt ett väl fungerande speakeri.

Tävlingsadministrationen kring ett arrangemang är ett kapitel för sig och det kan ni som arrangör ta del av genom Svenska Orienteringsförbundets **tävlingsanvisningar för OL och den digitala arrangörshandboken**



Prispolicy

Priser

Likvärdiga priser

Priser behöver inte vara samma för H och D men de skall vara likvärdiga.

Nybörjarklasser

Alla som deltar i knatteknat och/eller inskolning får pris vid målgång.

Ungdomsklasser

För ungdomsklasserna HD10-HD16 och (Ungdoms-) Ö-klasser uppmannas arrangören att hålla prisutdelning vid ett fåtal tillfällen. Detta för att öka fokus vid prisceremonierna.

Andel priser för ungdomar bör vara :

Ö-klasser/U-klasser minst 30%, önskvärt att resterande 70% erhåller pris motsvarande för inskolning.

HD 10-12 minst 50%, önskvärt att resterande 50%, åtminstone gällande DH10, erhåller pris motsvarande för inskolning.

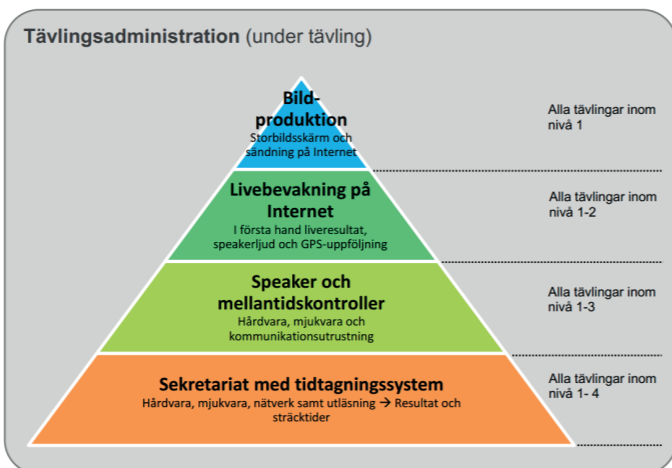
HD 13-16 minst 30%

Arena

Orienteringsarrangemang kan generellt sett bli vassare på att skapa/bygga attraktiva tävlingsarenor. Det har tidigare inte varit någon stor fråga i arrangörsleden men sedan ett par år tillbaka görs en satsning för att sätta våra arenor i större fokus. Svenska Orienteringsförbundet har tagit upp arena som en egen punkt i **tävlingsanvisningar för OL 14.3** och där står om allt från skyltning och vägvisning till nedmontering, se exempeltext om det förstnämnda här nedan. Även ett kapitel i den digitala arrangörshandboken avser arena.

Särskild uppmärksamhet för tävlingsarrangörer i Västergötland gäller konsten att lotta klasser och fördela klasser över olika och i förekommande fall samma banor.

Läs särskilt **tävlingsregler, 5.2 och 5.3** och **tävlingsanvisningar för OL, 15.2 och 15.3**. Följs dessa regler och anvisningar blir det högst sannolikt rätt och riktigt.



Junior och senior

För högsta klasserna i HD 18-21 bör prisceremoni hållas för placering 1-3.

För HD 18-21 lägre klasser och HD 35 och uppåt avgör arrangören själv omfattningen av priser och utdelningsförfarandet.

Prisutdelning

Planera för prisutdelningen

För åldersklasserna i ungdom-, junior- och senioråldrarna bör arrangören planera för prisutdelningscermoni på central plats på arenan och med stort fokus från speakeri och/eller högtaleri. Åtminstone för topp 3 placerade men allra helst topp 6, i alla fall för ungdom. Använd gärna prispall.



Toaletter, dusch & vård

I **tävlingsanvisningar för OL 14.3** står att läsa följande:

Toaletter

Vid tävling inom nivå 1-3 ska toaletter finnas på gångavstånd från arenan.

Dusch

Vid tävling inom nivå 1 ska dusch finnas på gångavstånd från arenan.

Vid tävling inom nivå 2 bör dusch finnas på gångavstånd från arenan. Om dusch inte finns på gångavstånd ska hänvisning till kostnadsfri duschmöjlighet finnas inom rimligt avstånd.

Vid tävling inom nivå 3 bör dusch finnas på gångavstånd från arenan eller inom rimligt avstånd. Duschen behöver ej tillhandahållas av arrangören och den får kosta för deltagaren.

Om dusch inte tillhandahålls av arrangören ska det återspeglas i anmälningsavgiften.

Om dusch tillhandahålls av arrangören gäller följande:

Dusch ska ha bra avrinning. Använt vatten får aldrig komma ut i vattendrag eller sjö utan att filtreras först. Om tvål eller schampo tillhandahålls ska den vara miljövänlig. Dusch får aldrig ersättas av bad.

Om dusch erbjuds på längre än gångavstånd från arenan bör ombyttesskynken sättas upp och rekommenderas att byta om bakom för allas trevnad.

REKOMMENDATIONER FÖR HYGIENANLÄGGNINGAR

Följande riktvärden för minsta antal duschstrilar, omklädningsytor vid duschplatserna samt antalet toaletsitsar vid arenan har sammanställts efter erfarenheter från tävlingar som haft en väl fungerande lösning för dessa behov.

Antal anm.	Antal strilar		Omkl. Yta		Antal toasitsar	
	Herr resp. Dam	Herr resp. Dam	Herr resp. Dam	Herr resp. Dam		
-500	6	6	13x20 (260m ²)	10	10	
500-800	8	8	15x20 (300m ²)	12	12	
800-1200	10	10	20x20 (400m ²)	14	14	
1200-	12	12	20x30 (600m ²)	18	18	

OBS! Det skall finnas en avskärmd toalett inne på damernas duschområde, eventuellt flera vid större tävlingar.

Faktorer som kan inverka på antalet duschstrilar

Startfältet. Vid de större tävlingarna kan 12 löpare/min komma i mål. Vid en duschtid på 3 min/person kan det teoretiskt finnas 18 herrar och 18 damer i duscharna samtidigt vid toppbelastning. OBS! Det har stor betydelse hur startfältet är lottat.

Den tid som de tävlande anser sig behöva i duschen varierar ganska mycket mellan varm och kall väderlek.

Tänk på vattenmängd i strilarna! Räkna med ett behov av minst 10 liter/deltagare.

REKOMMENDATIONER för vård och omhändertagande vid skada och olycksfall

Om föreningen har medlemmar med vårdlegitimation bör minst en av dessa ingå i tävlingens vårdorganisation, eller åtminstone finnas tillgänglig i närheten under pågående tävling.

Följande gäller:

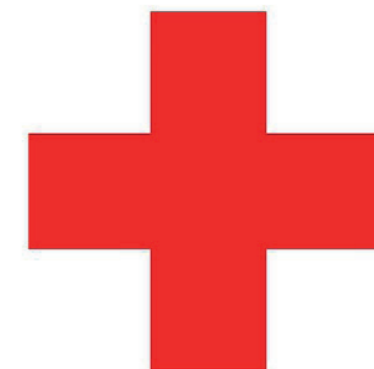
- Vid tävling i storleksordningen tusen deltagare eller färre ska det på arenan finnas en adekvat organisation för att kunna utföra första hjälpen. Relevant vård- och förbandsmateriel ska finnas på arenan.

Se även Västgötamodellen **bilaga 7**.

Följande skall tävlingsledaren säkerställa:

1. Person som behärskar hjärt- och lungräddning skall finnas snabbt tillgängliga vid målområdet. Skall även kunna rycka ut i skogen om något händer. Bår skall finnas tillgänglig. Öva med funktionärer hur de skall agera. Även att ta hand om ev. nära anhöriga. Likaså vilket budskap som skall delges via speaker.

2. OBS! Tag i förväg kontakt med närmaste ambulansstation och lämna information om tävlingen samt vägbeskrivning till arenan. Ambulans ska alltid snabbt kunna ta sig till arenan och till första hjälpen-plats i tävlingsområdet, om sådan finns. (om behov föreligger; utse en funktionär som möter ambulansen vid lämplig plats.)



Öppna klasser

Inledning

Nedan finns beskrivet vad som gäller för Öppna Klasser vid arrangemang i Västergötland. Distriktets uppsättning av rekommenderade klasser skiljer sig något från de nationella anvisningarna så därav är det väsentligt att ta del av nedanstående.

U-klasser

För att enklare och bättre deltagande för ungdomar i Öppna klasser, samt att återfå en enklare arrangörsadministration för dessa har Västergötland en stående dispens för arrangemang i distriktet att enligt tabellen nedan nyttja klasserna U2, U3 och U4. Insatsen är i huvudsak pedagogisk och administrativ fördelaktig då befintliga öppna banor kan nyttjas för dessa klasser. Arrangörer rekommenderas att erbjuda U-klasser.

”Trailklasser”

För fortsatt ambition att attrahera nya orienteringsutövare till våra ordinarie arrangemang i Västergötland har Tävlingskommittén fastställt två tillägg.
- Klassen ”Mycket lätt 4 km” bör erbjudas.
- En extra öppen klass ”Mycket lätt 7 km” bör adderas på samtliga långdistanstävlingar.

Rekommenderat klassutbud för Öppna klasser i Västergötland

Klassutbudet för Öppna klasser, inkl. U-klasser åskådliggörs här bredvid.

Att marknadsföra öppna klasser

- tips för dig som arrangör

1 Hitta tävlingen!

Genom lokal marknadsföring, affischering, annonsering, lokalradio, lokal press med mera kan kännedomen om ert arrangemang ökas. I marknadsföringen bör det vara tydligt att alla kan delta i Öppna klasser på arrangemanget. Ni kan också lägga upp arrangemanget på motionsorientering.se.

Tänk också kring hur ni kan göra det så enkelt som möjligt för ”vem som helst” att hitta till arrangemanget. Tydliga vägvisningsinstruktioner samt tydlig vägvisning.

2 Enkelt deltagande!

Tänk till kring arenan och försök skapa ett bra flöde. Sprid inte ut funktionerna på arenan över för stort område och skylta upp väl, särskilt till direktanmälan.

Vid direktanmälan bör det finnas både Sportidentpinnar och kompasser till uthyrning/lån. Goda instruktioner kring hur en orienteringstävling fungerar samt basinformation om karta och kompass bör också finnas. Det optimala är att ha minst en person som ”instruktör” på plats.

Banor för påseende bör finnas vid direktanmälan.

3 Utbud och klasser

För ett fullgott breddutbud vid er tävling rekommenderas samtliga Öppna klasser, samt en vit ”Mycket lätt 7 km” vid långdistanstävling.

ÖPPNA KLASSER VÄSTERGÖTLAND

Öppen klass	U-Klass	Nivå	LÅNG	MEDEL	Skala
Inskolning 2km		Grön	Obligatorisk	Obligatorisk	1:7500
Mycket lätt 2km	U2	Vit	Obligatorisk	Obligatorisk	1:7500
Mycket lätt 4km		Vit	Frivillig	Frivillig	1:7500
Mycket lätt 7km		Vit	Frivillig	-	1:7500
Lätt 2,5km	U3	Gul	Obligatorisk	Obligatorisk	1:7500
Lätt 5km		Gul	Obligatorisk	Frivillig	1:7500
Medelsvår 3km	U4	Orange	Obligatorisk	Obligatorisk	1:7500
Medelsvår 5km		Orange	Obligatorisk	Frivillig	1:7500
Svår 3km		Blå	Obligatorisk	Obligatorisk	1:7500
Svår 5km		Svart	Obligatorisk	Obligatorisk	1:7500
Svår 7km		Svart	Obligatorisk	-	1:10000

Öppen klass	U-Klass	Nivå	ca	SPRINT	Skala
Inskolning		Grön	1,5	Obligatorisk	1:3000
Mycket lätt	U2	Vit	1,5	Obligatorisk	1:3000
Lätt	U3	Gul	2	Obligatorisk	1:3000
Medelsvår	U4	Orange	2,5	Frivillig	1:3000
Svår Kort			2,5	Obligatorisk	1:3000
Svår Lång			3,5	Obligatorisk	1:4000

Extra om Öppna klasser

- I samband med anmälan kan deltagaren välja om hen vill ha tid eller **delta utan att tiden** redovisas i resultatlistan. För den som deltagit utan tidtagning anges ”Deltagit” som resultat.
- Deltagande i **patrull är möjligt** i samtliga U- och öppna klasser.
- Det är **tillåtet att följa upp, skugga**, deltagare i samtliga U- och öppna klasser.
- **Inskolning** ska alltid erbjudas undantaget natt- och stafettävlingar eller annan tävling där det ej är genomförbart.

4 Delta fler gånger!

Förbered och ha tillgängligt vid anmälan, information om klubbens verksamhet och kommande orienteringsaktiviteter.

Ombesörj även att information om resultat och analys via Eventor, Winsplits och Livelox finns tillgängligt via internet och uppmärksamma dem gärna på deltagarenkäten som finns i Eventor.

Till er hjälp!

För att underlätta delar av det som föreslås ovan finns det redan en hel del material framtaget för ändamålet.

Marknadsföring:

Mallar för annons och afficher finner ni på motionsorientering.se. Där finns också en bra guide med tips för att arrangera för nya orienterare.

Västergötlands OF är också behjälpligt för framtagande av grafiskt material.

Skyltmaterial:

Bra instruktioner och skyltmaterial för direktanmälan finns färdigt på motionsorientering.se

Orienteringsinformation:

På Orientering.se hittar du bra nybörjarinformation som går att skriva ut och förmedla.

Nybörjarklasser

Anvisningar nybörjarklasser

Knatteknat

Välj ett område där det är lätt för korta ben att ta sig fram (helst utan alltför mycket ris, högt gräs etc.) Snitsla tydligt, och så att det syns också från en meters höjd. Det är roligt om det liknar en ”riktig” tävling, därför får det gärna vara kontroller med pipande sportident-enheter. Kartan får också gärna vara ett förstorat utsnitt från den riktiga kartan. Använd dock bilder istället för siffror som ”kodsiffror”.

Alla bör få något litet pris vid målet. VOF rekommenderar 20 kronor i avgift, för att detta ska fungera väl krävs att varje arrangör tänker efter extra och gör tävlingen så lättfattlig som möjligt. Det betyder till exempel mycket tydlig skyltning hela vägen, parkering, anmälningsplats, start, toaletter etc. (Och det gör ju livet lättare även för vana orienterare.) Vid anmälan och start är det bra om det finns extra personal som kan hjälpa och visa tillräta.

Öppen klass - Inskolning

Här är det ännu viktigare att alla delar av loppet liknar en vanlig åldersklass, eftersom detta är vägen in i orienteringen för dem som vill prova. För att detta ska fungera väl krävs att varje arrangör tänker efter extra och gör tävlingen så lättfattlig som möjligt. Det betyder till exempel mycket tydlig skyltning hela vägen, parkering, anmälningsplats, start, toaletter etc. (Och det gör ju livet lättare även för vana orienterare.) Vid anmälan och start är det bra om det finns extra personal som kan hjälpa och visa tillräta.

Friheten i inskolning ska vara maximal. Det betyder bland annat: Både föranmälan och anmälan på tävlingsdagen ska vara möjlig. En, två eller flera får starta samtidigt. Start och mål ska vara vid ordinarie start- och målplats. Ingen tidtagning, men ett litet pris till alla som har varit med ska det vara.

Mark & vilt

Viltförberedelser

Allemansrätten och goda relationer till markägare och jägare är en grundförutsättning för oss orienterare och våra tävlingsarrangemang.

I förberedelsearbetet inför en tävling bör följande punkter genomgås vad det gäller viltfrågor:

A. Förberedelser

1. Har erforderlig information/samråd skett med jakträttsinnehavarna?
2. Är tävlingsområdet lämpligt?
3. Lämpliga bansträckningar?
4. Finns några frizoner?
5. Minimera olycksriskerna!

B. Ev genomförande av avdrivning

1. Storlek av drev?
2. När skall drevet gå?
3. Antal drev och riktning?



A Stöddokument för mark- och viltfrågor finns på orientering.se/forening/arrangor/

A Blankett för vilt Rapport finns på orientering.se/vastergotland/arrangor/vastgotamodellen/

Banan är enklast möjliga, grön nivå, kontroller bara på stigar och lättsprungna ledstänger. En kontroll i varje korsning underlättar - och inga vägval. Gamla eller nygjorda stigar kan snitslas upp vid behov, men detta ställer extra krav på tydlighet vid starten. Där bör det helst finnas en person med ansvar att tala om för var och en av inskolningsorienterarna att det finns extra saker att tänka på för att hitta rätt.

Markering med glada och ledsna gubbar ska användas. Glada gubbar efter den rätta stigen, ledsna på alla stigar som leder fel. Kom ihåg att gubbarna ska synas ordentligt från cirka en meters höjd. Även kontrollerna bör placeras tydlig och synas från ett barns nivå.

U-klasser för ungdomar

Alla ungdomar är välkomna i vilken som helst av de U-klasser som erbjuds (även öppna klasse så klart). Deltagande i patrull är möjligt i samtliga U- och öppna klasser.

Det är även tillåtet att följa upp, skugga, deltagare i samtliga öppna klasser.

Arrangören ska sträva efter att inskolningsbanan skiljer sig från de vita banorna, i alla fall i vissa stråk. Som ungdom, under 16 år, ska man kunna anmäla sig till U- eller öppna klasser både i förhand och på tävlingsdagen utan att det kostar något extra.

Skuggningskartor

I inskolning, U- och öppna klasser till och med gul nivå, ska det finnas kopior av kartan med bana för att ”skuggan” på ett enklare sätt ska kunna hålla avstånd till löparen. Kopiorna bör vara i färg, men får vara svart/vita. Arrangören kan tillhandahålla en extra karta till den som följer upp en deltagare, oavsett klass/bana.

Dels skulle jag vilja ha med Allemansrätten i första stycket. T.ex Allemansrätten och goda relationer... Länsstyrelsens vägledning om arrangemang i naturen bör nämnas i c-stycket istället för det som står att ”Länsstyrelsen i V Götaland kom ut med nya riktlinjer 2018.

C. Anvisningar från Länsstyrelsen

För att underlätta för arrangörer som nyttjar naturmark har Naturvårdsverket under 2022 utkommit med en vägledning för arrangemang i naturen vilket ersätter tidigare allmänna råd och anvisningar från Länsstyrelsen. Mer information om detta finns i bilaga 8 till Västgotamodellen.

Som ett led i att följa upp just viltfrågorna samlar Västergötlands Orienteringsförbund varje år in uppgifter från distriktets tävlingsarrangörer (se nedan).

Uppgifterna ligger bl a till grund för de diskussioner som varje år hålls med berörda jaktvårdsorganisationer.

Fyll i svarstalong viltförbedelser och ev. inträffad viltskada och sänd senast 10 dagar efter tävling till:

Västergötlands OF senast 10 dagar efter tävlingens genomförande:
Johan Lundblad
johan@attared.se



DM-tävlingar

DM-tävlingar

Särskild anvisning är framtagen för arrangör av DM-tävlingar, se bilaga 1.

B
1

Winsplits och Livelox

Arrangör ska ombesörja att resultat läggs ut på Winsplit, för sträcktidanalys, och att kart- och banfiler läggs upp på Livelox, för vägvalsanalys.

Information om tillvägagångssätt finner ni på:

A Information och stöddokument för Winsplit
www.obasen.nu/winsplits

A Information och stöddokument
www.livelox.com

VÄSTGÖTATOPPEN

VÄSTGÖTATOPPEN

Särskild anvisning är framtagen för arrangör av VÄSTGÖTATOPPEN, se bilaga 2.

B
2



Checklistor

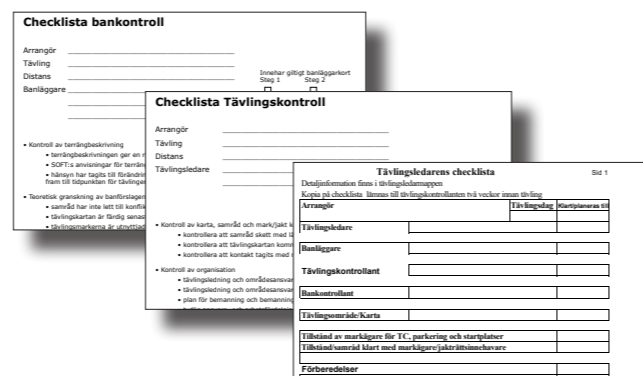
Tre smarta checklistor finns till förfogande för att underlätta för tävlingsledaren, tävlingskontrollanten och bankkontrollanten. Använd dem gärna!

Checklista tävlingskontrollant

Checklista bankkontrollant

Checklista tävlingsledare

A Checklistorna återfinns på
orientering.se/vastergotland/arrangor/vastgotamodellen/



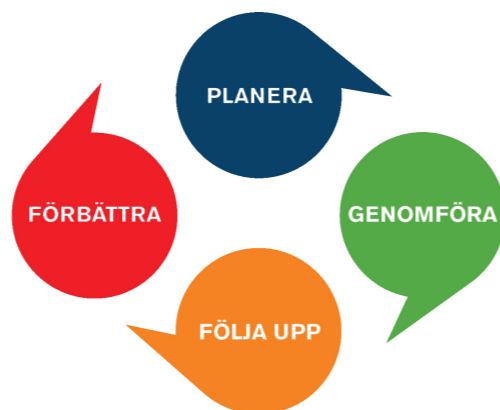
Kvalité och utvärdering

Det arrangeras ca 50 tävlingar per år i Västergötland. Många av dessa genomförs utan några problem medan andra ibland kan råka ut för olika typer av svårigheter.

I tävlingsanvisningar för orientering finns mycket läsvärt gällande kvalitetsåkring och kontroll och på SOFTs hemsida finns en modell för utvärdering.

Notera också möjligheten för deltagarenkät i eventor där arrangören själv lättare kan skapa en bild över vad som uppskattas och vad som uppfattas som mindre bra i samband med arrangemanget.

TA **TA**
14.1 14.2



Natur & Miljö

Svenska Orienteringsförbundet har tagit fram ett Natur- och miljöprogrammet. Syftet med programmet är att öka kunskaperna i och engagemanget för mark-, vilt- och miljöfrågor inom orienteringsrörelsen.

Målsättningen är att alla aktiva och ledare inom orienteringsrörelsen ska:

- Följa allemansrätten, miljölagar och förordningar som har inriktning på orienteringen
- Öka kunskaperna i orienteringens miljöfrågor hos medlemmar och anställda för att uppnå ett miljötankande som genomsyrar alla delar av idrotten
- Hushålla med naturresurserna samt återanvända och återvinna material i största möjliga utsträckning
- Minimera utsläpp av föroreningar till mark, luft och vatten
- Ta största möjliga hänsyn till naturen, växt- och djurlivet vid planering av alla arrangemang
- Aktivt arbeta med ständiga förbättringar av miljöarbetet för att minska negativ miljöpåverkan.

SOFT stöder Internationella orienteringsförbundets rekommendationer om att:

- Upprätthålla en miljövänlig karaktär vid orienteringsevenemang
- Vara medveten om betydelsen av att bevara en god miljö
- Respektera naturen och skydda floran och faunan

Mervärden

Skapa mervärden & marknadsför era attraktionsvärden

Skapa/hitta era mervärden

Själva orienterandet är så klart centralt vid våra orienteringsarrangemang, men även i detta finns det värden som lockar mer eller mindre.

Vad är det som lockar dig att delta på just de tävlingar du springer? Vad kan ert arrangemang locka extra deltagare med?

Orienteringsarenan byggs från grunden vid varje arrangemang och här tillbringas (oftast...) mer tid än i skogen. Vad är viktigt för dig när du deltar på ett arrangemang? Hur funderar ni i klubben kring arenans utformning och innehåll vid föreningens arrangemang?

Närhet till arrangemanget avgör ofta deltagande, avstånd kan verka motsatt. Möjligen är det intressantare att åka en bit om det finns ytterligare mer på plussidan utöver orienterandet. Vad finns i er närhet som kan ge mervärde till er tävling?



Bild: Det finns massvis med olika faktorer som på olika sätt avgör upplevelsen av ett arrangemang. Här bredvid framgår ett par exempel utifrån tre områden: Orienteringen, Arenan och Närområdet.

- Samarbeta med markägare, myndigheter och miljöorganisationer
- Behålla en skräpfri orienteringsnatur
- Vidta åtgärder för att undvika föroreningar
- Inkludera god miljöpraxis vid utbildning och träning av orienterare och ledare

Riksidrottsförbundets Miljö- och klimatpolicy (utdrag)

- Vi ska aktivt leva upp till gällande miljölagar och ha de tillstånd (från kommuner och länsstyrelser) som krävs för att bedriva vår verksamhet.
- Vi strävar efter att i alla sammanhang, där det är befogat, väga in den påverkan på miljön och klimatet vår verksamhet innebär. Verksamheter kopplade till anläggningar, idrottsmiljöer, arrangemang och transporter. Denna aspekt bör även vägas in när vi samarbetar med externa aktörer.
- Vi vill vid större nybyggnationer, om- och tillbyggnader samt vid större arrangemang och dess tillhörande transporter, göra erforderliga miljö- och klimatteffektbeskrivningar.
- Vi fokuseras på tre områden där idrottsrörelsen har betydande möjligheter att påverka: Anläggningar och idrottsmiljöer, arrangemang och evenemang, miljö- och klimatanpassade transporter.

A Allt om Mark och Miljö återfinns på
orientering.se/forening/markfragor/

Marknadsför attraktionsvärden

Det är en sak att skapa mervärden, en annan att kommunicera dem.

Det är klart att mervärden uppskattas av deltagarna som tar sig till ert arrangemang, men bästa effekten nås när de används i marknadsföringen och lockar fler deltagare till arrangemanget.

Kort om tre vägar:

”Mun till mun metoden” är en tidsödande metod för att sprida ett budskap, men det är värt att notera att effekten är god för dem man når.

Annonsera, finnas, synas och spridas i målgruppsrelevanta platser och sammanhang är ett effektivt sätt att nå ut brett till befintlig målgrupp. En liten begränsning ligger i att det är svårt att nå nya, och, till viss del, ”sällan utövare.”

Internet, med hemsidor, mail och sociala medier har gjort det lätt att sprida information till många. Det kan dock vara svårt att nå fram till ”rätt” mottagare i bruset av allt som kommuniceras.

Kontakt



Vid eventuella oklarheter kring tävlingsarrangemanget kontakta:

Ordf + kontakt för V Skaraborg

Kent Hansson
E-post: kenrolhan@hotmail.com
Tel: 0707-99 82 08

Tävlingsprogramansvarig + kontakt för N & Ö Skaraborg

Uno Magnusson
E-post: uno.ma@telia.com
Tel: 070-5690362

Kontakt för Älvdal & Alingsås

Adam Fredén
E-post: freden.adam@gmail.com
Tel: 073-8058219

Kontakt för S Skaraborg & Kind

Torbjörn Löfving
E-post: torbjorn.lofving@telia.com
Tel: 0730-651957

Ansvarig mark/vilt + kontakt för Mark & Borås

Johan Lundblad
E-post: johan@attared.se
Tel: 0704-204 352

PreO

Michael Johansson
E-post: michael.renee@telia.com
Tel: 070-66 66 377

MTBO

Hans Kööhler
E-post: hans.koohler@telia.com
Tel: 070-2179418

Västergötlands OFs kansli

Bertil Åkesson
E-post: bertil.vof@vgidrott.se
Tel: 0706-779806

Kartkontakt för Alingsås & Älvdal

Vakant, kontakta någon av nedanstående kartkontakter istället.

Kartkontakt för Skaraborg

Anders Swedin
E-post: anders.swedin@live.se
Tel: 073-35 53 281

Kartkontakt för Sjuhärad

Bo Herdersson
E-post: bo.herdersson@telia.com
Tel: 070-658 72 51

Hänvisningar



Mer info på angiven plats i **Tävlingsreglerna**
orientering.se/forening/arrangor/kunskap-stod/regelverk-stoddokument/



Mer info på angiven plats i **Tävlingsanvisningarna för OL**
orientering.se/forening/arrangor/kunskap-stod/regelverk-stoddokument/



Mer info på angiven plats i **Digitala arrangörsguider**
orientering.se/forening/arrangor/kunskap-stod/arrangorsguider/



Mer info i angiven bilaga i **Västgotamodellen**, finns även på
orientering.se/vastergotland/arrangor/vastgotamodellen/



Mer info direkt angivet på **annat ställe**

Västergötlands OF
Gustav Adolfs gata 49
541 45 SKÖVDE

